

An aerial photograph of a large container port at sunset. The sky is a mix of orange and grey, with the sun low on the horizon. The port is filled with rows of colorful shipping containers in shades of blue, green, yellow, and red. Several large gantry cranes are visible in the background, and a large ship is docked at the pier. The text "AWIZACJA KONTENERÓW DOMESTIC W SYSTEMIE NAVIS" is overlaid in white, bold, sans-serif font across the center of the image.

## AWIZACJA KONTENERÓW DOMESTIC W SYSTEMIE NAVIS

Instrukcja obsługi systemu operacyjnego NAVIS\_Domestic  
<https://baltichub.com/>

## Spis treści

1	Awizacja kontenerów pustych .....	2
2	Awizacja kontenerów pełnych .....	4
2.1	Kontenery z ładunkiem neutralnym .....	4
2.2	Kontenery z ładunkiem niebezpiecznym .....	6
2.3	Kontenery z ładunkiem chłodzonym.....	8
2.4	Kontenery z ładunkiem ponadgabarytowym.....	9

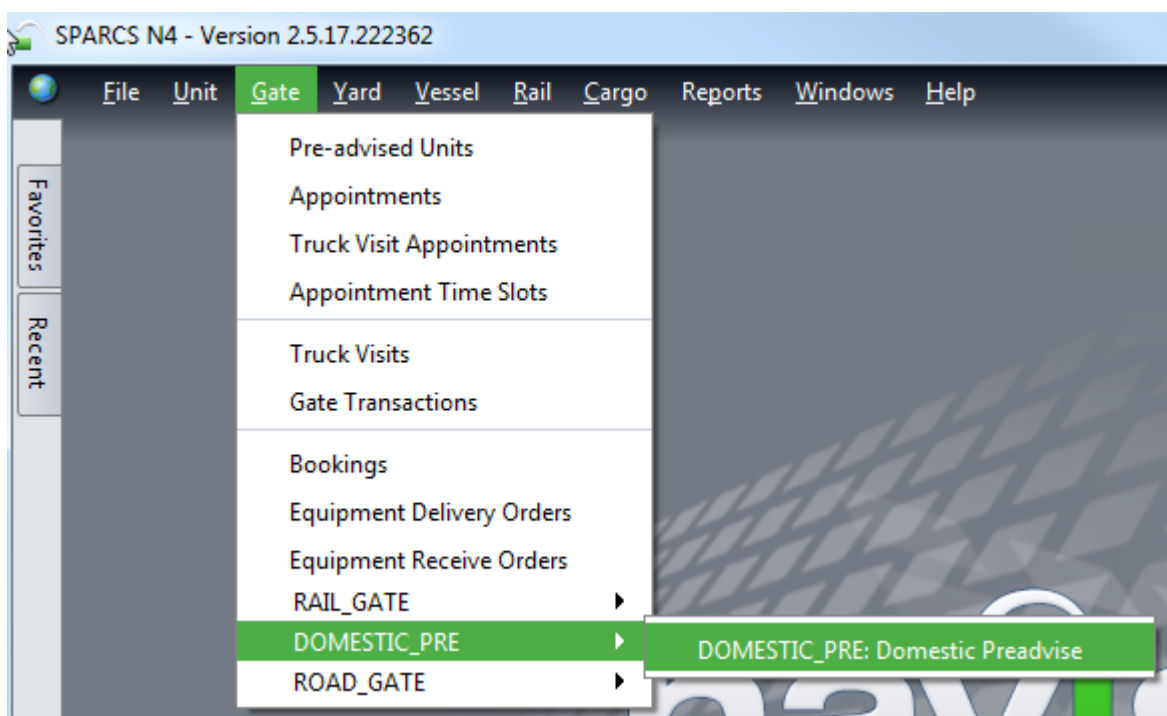
Kontenery o statusie **Domestic** są to kontenery (puste oraz pełne) składane drogą i podejmowane drogą. W gestii Spedytora jest wykonanie systemowej awizacji kontenera jeszcze przed złożeniem na terminalu (zgodnie z poniższą instrukcją).

1. Złożenie kontenera samochodem i podjęcie koleją wymaga systemowej awizacji i przypisania w oknie *Train Operator* organizatora przewozu kolejowego zgodnie z poniższą instrukcją.
2. Złożenie kontenera koleją i podjęcie samochodem wymaga systemowej awizacji i przypisania numeru PIN. W celu otrzymania numeru PIN Spedytor przesyła mailową prośbę na wskazane adresy: [pregate@baltichub.com](mailto:pregate@baltichub.com) i [cargocontrol@baltichub.com](mailto:cargocontrol@baltichub.com). Kierowca podczas podjęcia będzie zobowiązany na Pregate podać nr kontenera oraz nr PIN.

## 1 Awizacja kontenerów pustych

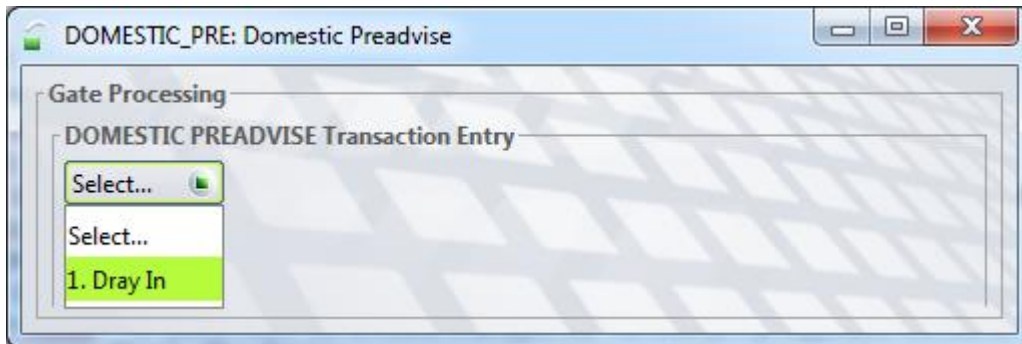
Krok 1

Z zakładki *Gate* wybieramy opcję *DOMESTIC\_PRE* a następnie *DOMESTIC\_PRE: Domestic Preadvise*.



**Krok 2**

W zakładce *Select...* należy wybrać opcję *Dray In*.

**Krok 3**

*Equipment Number* – numer kontenera;

*Equipment Type* – ISO kontenera;

*Freight Kind* – należy wybrać opcję *Empty*;

*Gross Weight (kg)* – w przypadku kontenerów pustych waga uzupełnia się automatycznie;

*Category* – należy wybrać *Domestic*;

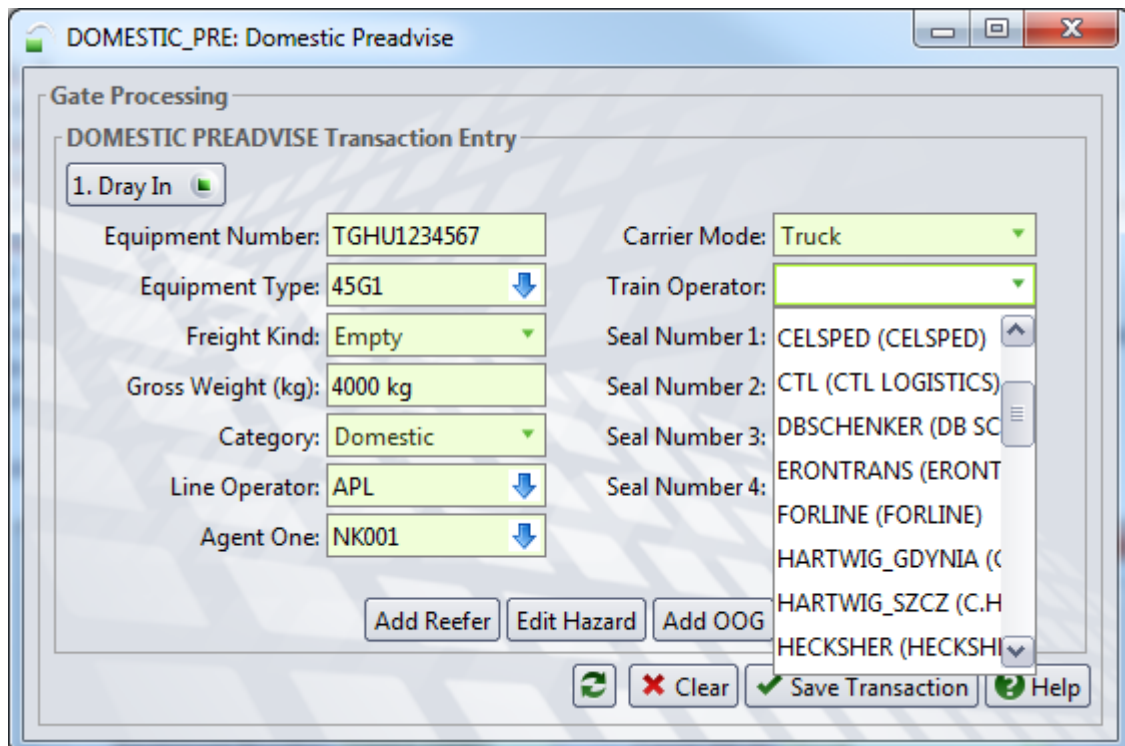
*Line Operator* – należy wpisać kod odpowiedniego armatora;

*Agent One* – należy usunąć myślniki i wpisać kod swojej spedycji (np. NK001);

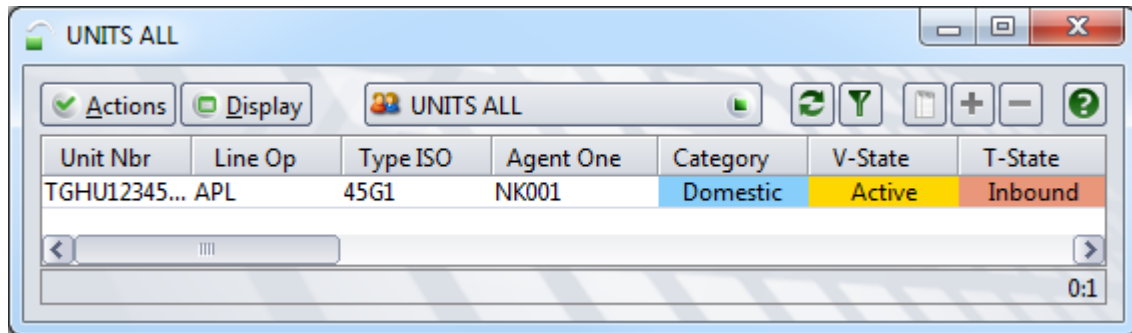
*Carrier Mode* – w zależności od środka transportu, na którym przyjedzie kontener na terminal należy wybrać opcję *Truck* albo *Train*;

*Train Operator* – należy wybrać z listy Organizatora Przewozu Kolejowego;

Po uzupełnieniu wymaganych pól należy kliknąć *Save Transaction*.



Po kliknięciu okna *Save Transaction* część danych znika a awizacja jest widoczna w oknie *Units*.



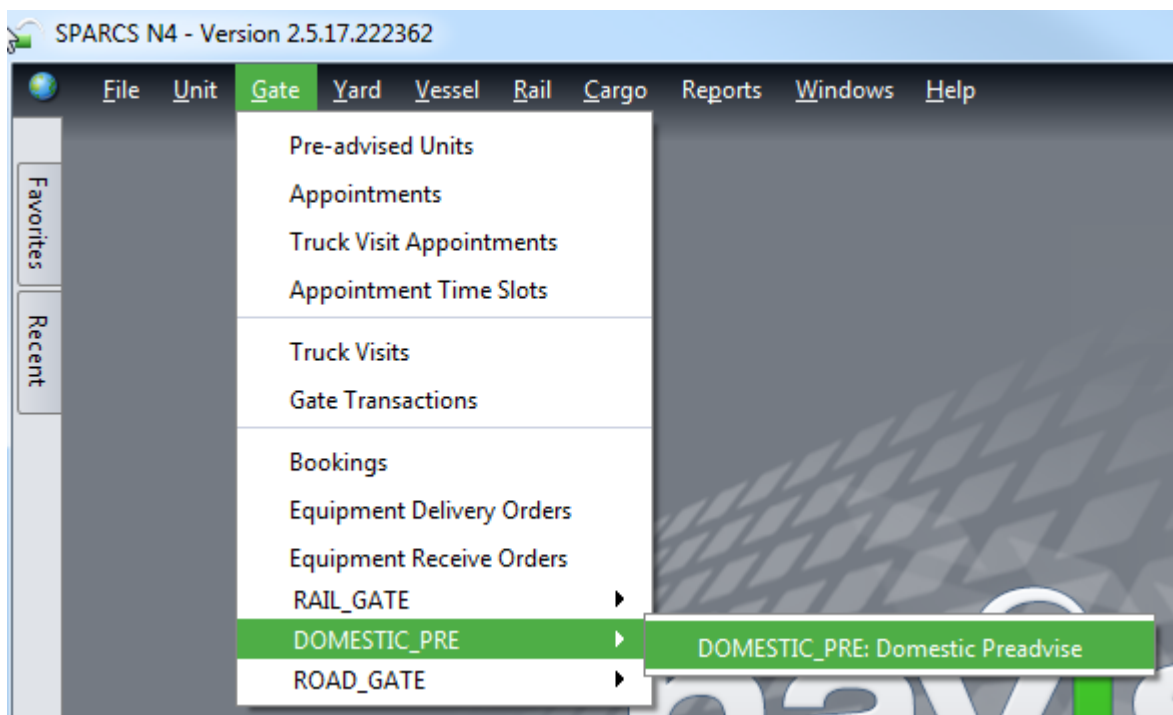
Unit Nbr	Line Op	Type ISO	Agent One	Category	V-State	T-State
TGHU12345...	APL	45G1	NK001	Domestic	Active	Inbound

## 2 Awizacja kontenerów pełnych

### 2.1 Kontenery z ładunkiem neutralnym

Krok 1

Z zakładki *Gate* wybieramy opcję *DOMESTIC\_PRE* a następnie *DOMESTIC\_PRE: Domestic Preadvise*.

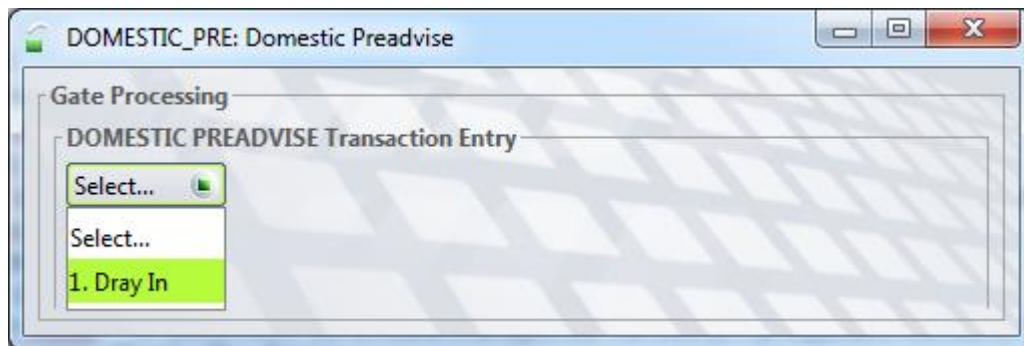




---

**Krok 2**

W zakładce *Select...* należy wybrać opcję *Dray In*.

**Krok 3**

*Equipment Number* – numer kontenera;

*Equipment Type* – ISO kontenera;

*Freight Kind* – należy wybrać opcję *FCL*;

*Gross Weight (kg)* – waga ładunku + tara kontenera;

*Category* – należy wybrać *Domestic*;

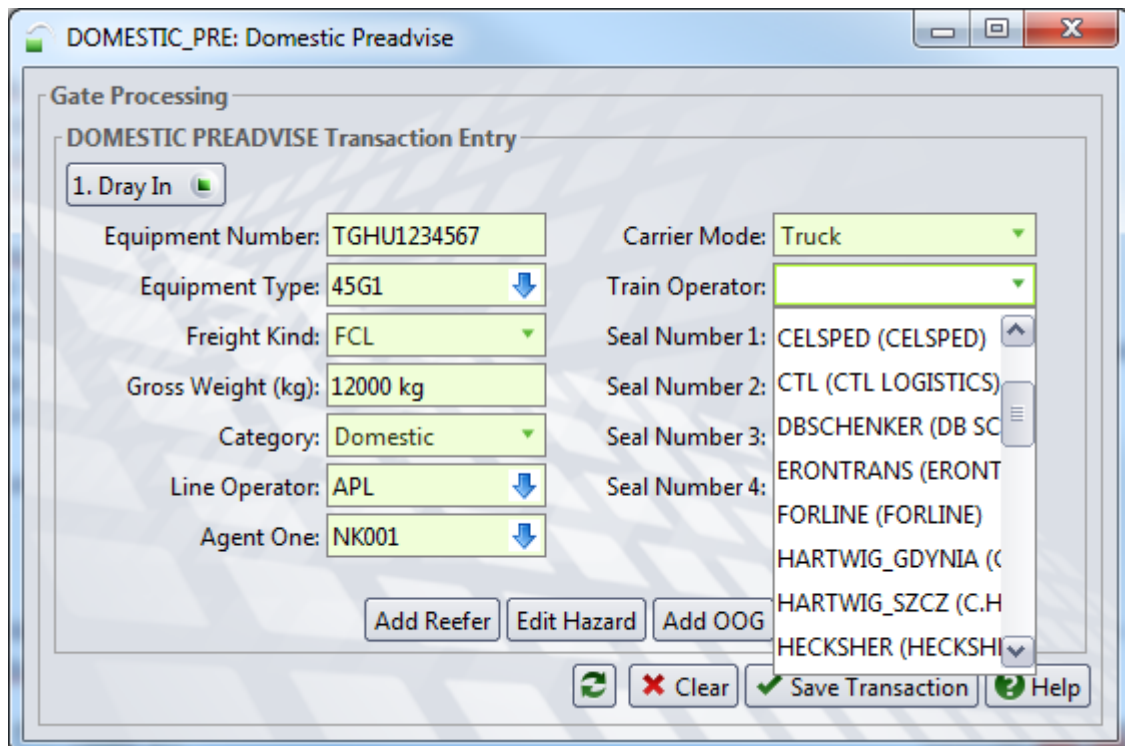
*Line Operator* – należy wpisać kod odpowiedniego armatora;

*Agent One* – należy usunąć myślniki i wpisać kod swojej spedycji (np. NK001);

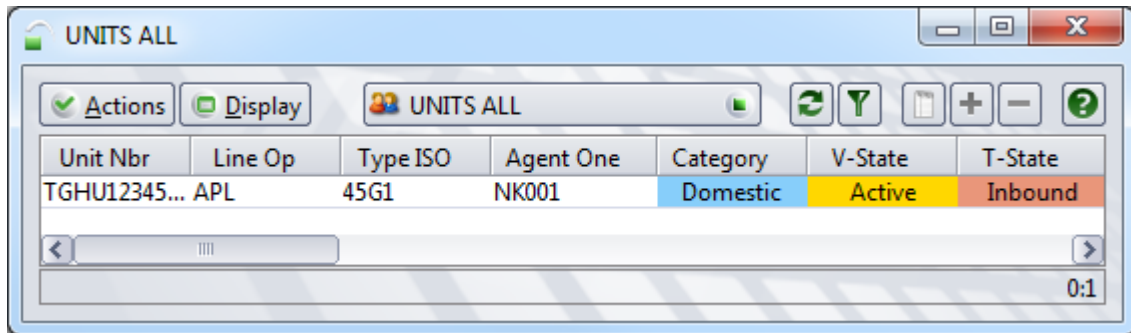
*Carrier Mode* – w zależności od środka transportu, na którym przyjedzie kontener na terminal należy wybrać opcję *Truck* albo *Train*;

*Train Operator* – należy wybrać z listy Organizatora Przewozu Kolejowego;

Po uzupełnieniu wymaganych pól należy kliknąć *Save Transaction*.



Po kliknięciu okna *Save Transaction* część danych znika a awizacja jest widoczna w oknie *Units*.



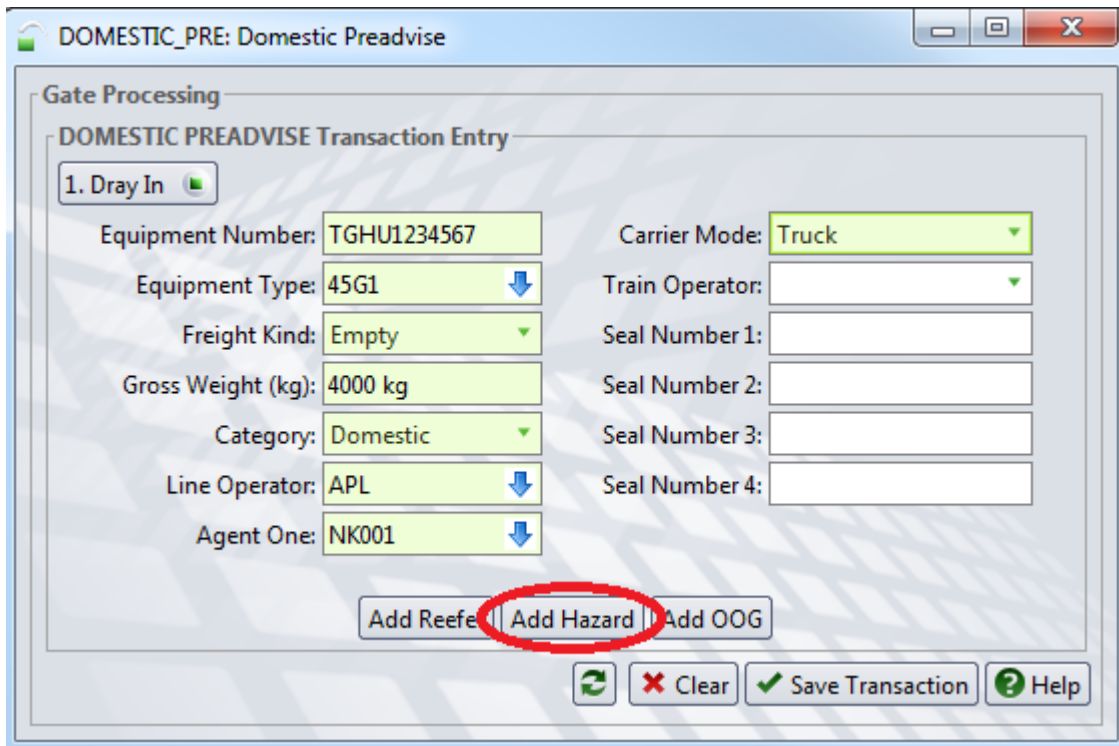
Unit Nbr	Line Op	Type ISO	Agent One	Category	V-State	T-State
TGHU12345...	APL	45G1	NK001	Domestic	Active	Inbound

## 2.2 Kontenery z ładunkiem niebezpiecznym

W przypadku awizacji kontenera z ładunkiem niebezpiecznym należy postępować jak w przypadku awizacji kontenerów z ładunkiem neutralnym (punkt 2.1) z tym, że przed zapisaniem awizacji należy uzupełnić dane zgodnie z poniższymi wytycznymi.

### Krok 1

W poniższym oknie po uzupełnieniu wszystkich wymaganych pól przed zapisaniem awizacji należy wybrać dodatkowo opcję *Add Hazard*.



Gate Processing

DOMESTIC PREADVISE Transaction Entry

1. Dray In

Equipment Number: TGHU1234567      Carrier Mode: Truck

Equipment Type: 45G1      Train Operator:

Freight Kind: Empty      Seal Number 1:

Gross Weight (kg): 4000 kg      Seal Number 2:

Category: Domestic      Seal Number 3:

Line Operator: APL      Seal Number 4:

Agent One: NK001

Add Reefer | **Add Hazard** | Add OOG

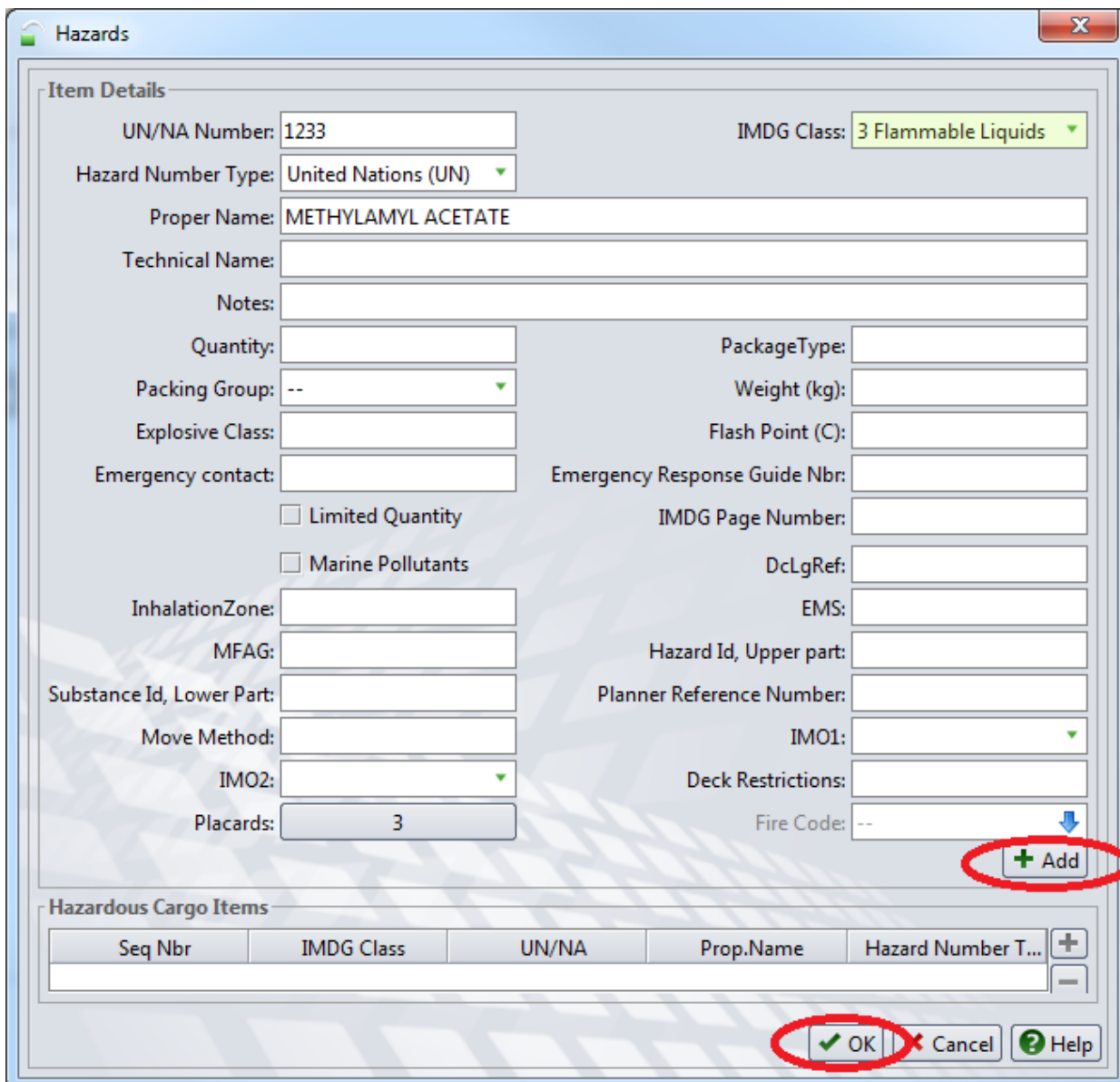
Clear Save Transaction Help

**Krok 2**

W poniższym oknie *IMDG Class* należy wybrać z listy odpowiednią klasę ładunku.

Po wpisaniu numeru UN w oknie *UN/NA Number* dane uzupełniają się automatycznie.

Po uzupełnieniu niezbędnych danych należy kliknąć ikonę *+Add* oznaczoną poniżej na czerwono, a następnie po nadpisaniu się danych w odpowiednie pola należy w dolnej części okna zaakceptować wszystkie informacje przyciskiem *OK*.



**Hazards**

**Item Details**

UN/NA Number: 1233      IMDG Class: 3 Flammable Liquids

Hazard Number Type: United Nations (UN)

Proper Name: METHYLAMYL ACETATE

Technical Name:

Notes:

Quantity:      PackageType:

Packing Group: --      Weight (kg):

Explosive Class:      Flash Point (C):

Emergency contact:      Emergency Response Guide Nbr:

Limited Quantity      IMDG Page Number:

Marine Pollutants      DcLgRef:

InhalationZone:      EMS:

MFAG:      Hazard Id, Upper part:

Substance Id, Lower Part:      Planner Reference Number:

Move Method:      IMO1:

IMO2:      Deck Restrictions:

Placards: 3      Fire Code: --

**+ Add**

**Hazardous Cargo Items**

Seq Nbr	IMDG Class	UN/NA	Prop.Name	Hazard Number T...	+
					-

**OK** **Cancel** **Help**

Po uzupełnieniu wymaganych pól należy kliknąć *Save Transaction* w głównym oknie awizacyjnym.

Po kliknięciu okna *Save Transaction* część danych znika a awizacja jest widoczna w oknie *Units*.

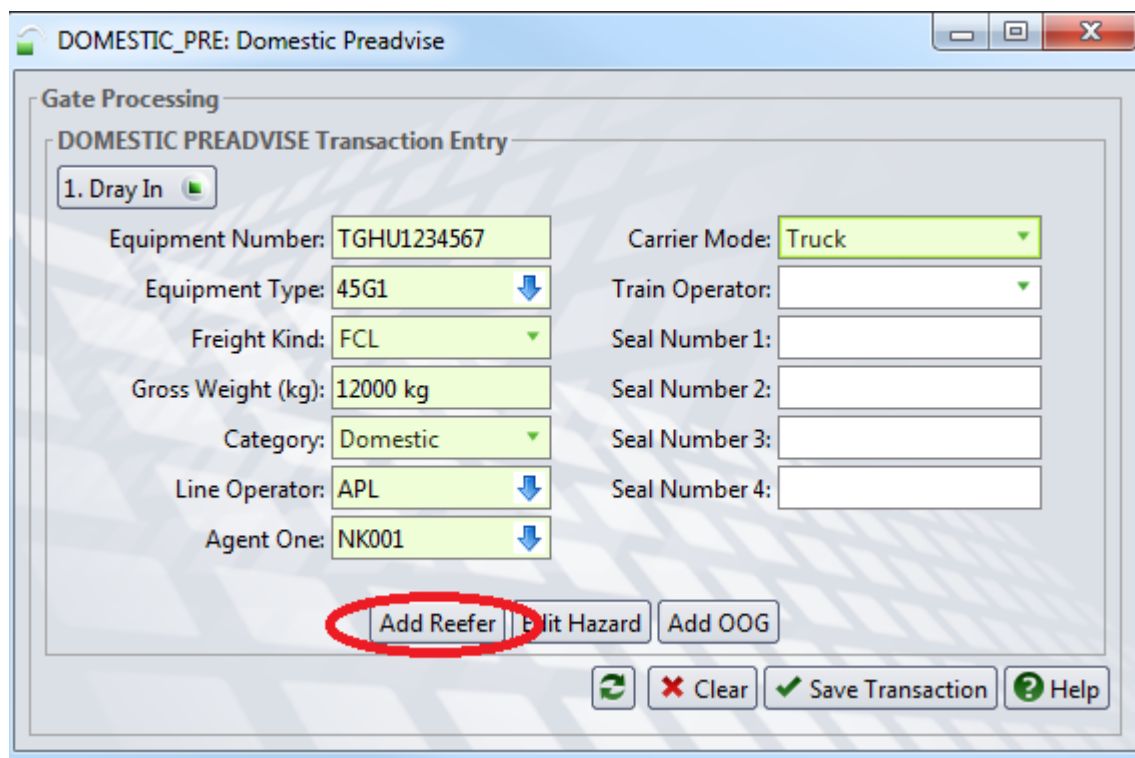


## 2.3 Kontenery z ładunkiem chłodzonym

W przypadku awizacji kontenera z ładunkiem chłodzonym należy postępować jak w przypadku awizacji kontenerów z ładunkiem neutralnym (punkt 2.1) z tym, że przed zapisaniem awizacji należy uzupełnić dane zgodnie z poniższymi wytycznymi.

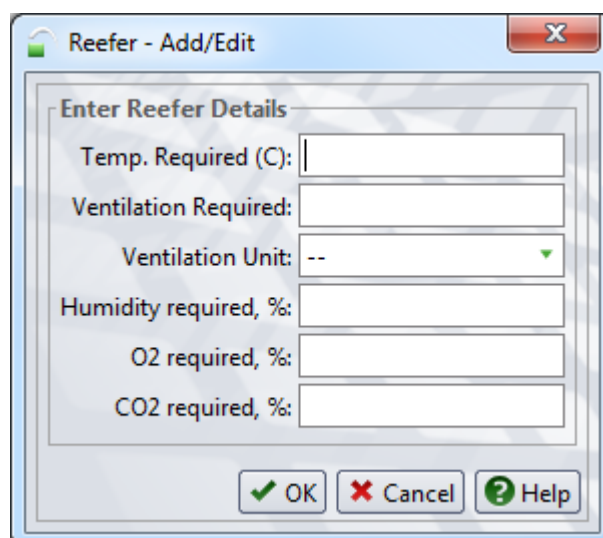
### Krok 1

W poniższym oknie po uzupełnieniu wszystkich wymaganych pól przed zapisaniem awizacji należy wybrać dodatkowo opcję *Add Reefer*.



### Krok 2

W poniższym oknie *Temp. Required (C)* należy uzupełnić temperaturę.



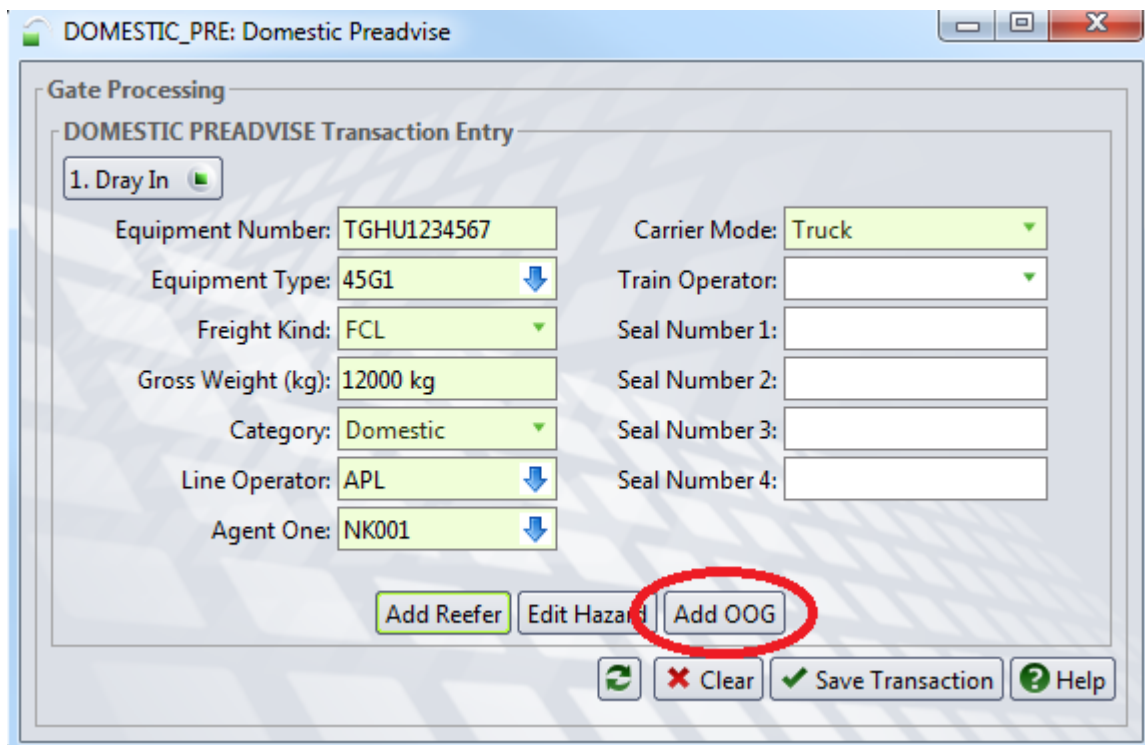
Po uzupełnieniu okna należy kliknąć *OK*, a następnie należy kliknąć *Save Transaction* w głównym oknie awizacyjnym.

## 2.4 Kontenery z ładunkiem ponadgabarytowym

W przypadku awizacji kontenera z ładunkiem ponadgabarytowym należy postępować jak w przypadku awizacji kontenerów z ładunkiem neutralnym (punkt 2.1) z tym, że przed zapisaniem awizacji należy uzupełnić dane zgodnie z poniższymi wytycznymi.

### Krok 1

W poniższym oknie po uzupełnieniu wszystkich wymaganych pól przed zapisaniem awizacji należy wybrać dodatkowo opcję *Add OOG*.



The screenshot shows a software window titled "DOMESTIC\_PREADVISE: Domestic Preadvise". Inside, there is a section for "Gate Processing" and "DOMESTIC PREADVISE Transaction Entry". A dropdown menu is set to "1. Dray In". The form contains the following fields and values:

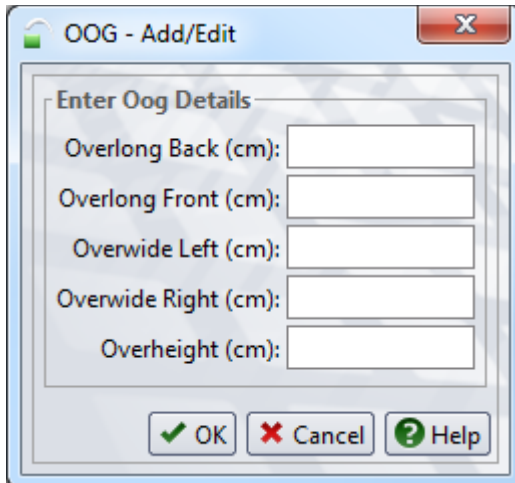
Equipment Number:	TGHU1234567	Carrier Mode:	Truck
Equipment Type:	45G1	Train Operator:	
Freight Kind:	FCL	Seal Number 1:	
Gross Weight (kg):	12000 kg	Seal Number 2:	
Category:	Domestic	Seal Number 3:	
Line Operator:	APL	Seal Number 4:	
Agent One:	NK001		

At the bottom of the form, there are four buttons: "Add Reefer", "Edit Hazard", "Add OOG" (circled in red), and "Add OOG". Below these are four more buttons: a refresh icon, "Clear", "Save Transaction", and "Help".

Krok 2

W poniższym oknie należy uzupełnić w centymetrach wymiary wystających poza obrys kontenera elementów.

W celu usunięcia danych w odpowiednich oknach należy wpisać cyfrę zero.



Po uzupełnieniu okna należy kliknąć *OK*. a następnie należy kliknąć *Save Transaction* w głównym oknie awizacyjnym.

W przypadku pytań lub wątpliwości proszę o kontakt mailowy lub telefoniczny:

[customerservice@baltichub.com](mailto:customerservice@baltichub.com)

58 737 63 18