



TEMAT		PROCEDURA DOTYCZĄCA WYKONYWANIA PRAC NIEBEZPIECZNYCH POD WZGLĘDEM POŻAROWYM				
Ostatnia wersja	Data wydania	Przygotowane przez	Sprawdzone przez	Zatwierdzone przez	Numer referencyjny	Dział
25.01	2013/06/03	Natalia Gasperowicz	Dominika Milion	Maciek Kwiatkowski	DCT/SOP/SC/25.01	Safety & Compliance

1 CEL

Procedura ma na celu określenie obowiązków pracowników w zakresie bezpieczeństwa pożarowego przy wykonywaniu prac niebezpiecznych pożarowo.

2 ZAKRES

Standard ten odnosi się do wszystkich pracowników DCT Gdańsk S.A. („DCT”) oraz pracowników kontraktowych wykonujących prace niebezpieczne pożarowo na terenie terminala. Do prac niebezpiecznych pożarowo zaliczyć należy w szczególności:

- a) wszelkie prace z otwartym ogniem np.:
 - spawanie, cięcie gazowe i elektryczne, zgrzewanie i lutowanie,
 - podgrzewanie instalacji, urządzeń, zaworów,
 - podgrzewanie klejów, lepiku, smoły itp.,
 - rozpalanie ognisk,
 - używanie materiałów pirotechnicznych, wybuchowych itp.;
- b) wszelkie prace związane ze stosowaniem cieczy, gazów i pyłów, przy których mogą powstawać mieszaniny wybuchowe np.:
 - przygotowanie do stosowania gazów, cieczy i pyłów,
 - stosowanie cieczy i innych substancji do malowania, klejenia, mycia, nasycania itp.,
 - suszenie z udziałem cieczy i innych substancji palnych,
 - usuwanie pozostałości tych substancji z elementów konstrukcyjnych budynków, maszyn, urządzeń i stanowisk pracy;

3 DEFINICJE

Numer	Akronim	Pełna nazwa
3.1	CMT	Komisja
3.2	EMP	Osoba upoważniona przez MNG na piśmie i nadzorująca prace
3.3	FI	Inspektor ochrony przeciwpożarowej
3.4	IBP	Instrukcja Bezpieczeństwa Pożarowego
3.5	MNG	Dyrektor / kierownik działu odpowiedzialnego za firmę wykonującą pracę
3.6	SCDPT	Dział Bezpieczeństwa
3.7	SUBCTR	Podwykonawca
3.8	SCEMP	Pracownik Działu Bezpieczeństwa

4 POKREWNE PROCEDURY

Numer	Numer referencyjny	Nazwa procedury
4.1	DCT/SOP/SC/17.02	Procedura dotycząca podwykonawców i firm usługowych;
4.2	DCT/SOP/SC/23.01	Procedura dotycząca nadzoru nad podwykonawcami;



4.3

Instrukcje Bezpieczeństwa Pożarowego (IBP);

5 OGÓLNE WYTYCZNE

5.1 Definicje:

Prace niebezpieczne pożarowo – wszelkie prace nieprzewidziane codzienną działalnością lub prowadzone poza wyznaczonymi na stałe do tego celu miejscem, jak:

- prace remontowo-budowlane związane z użyciem ognia otwartego, prowadzone wewnątrz obiektu, na przyległym do niego terenie, w sąsiedztwie składowanych materiałów palnych lub palnych elementów konstrukcyjnych budynku,
- prace związane ze stosowaniem gazów, cieczy i pyłów palnych,
- prace prowadzone w strefach zagrożonych wybuchem np. w pomieszczeniach i urządzeniach, w których prowadzone były wcześniej prace z użyciem gazów, cieczy lub pyłów palnych.

Teren przyległy – pas terenu wokół obiektu o szerokości równej minimalnej dopuszczalnej odległości od innych obiektów ze względu na wymagania ochrony przeciwpożarowej, określonej w przepisach techniczno – budowlanych.

5.2 Zasady organizacyjne:

5.2.1 Prace niebezpieczne pożarowo mogą być wykonywane na terenach, w obiektach i pomieszczeniach DCT tylko pod warunkiem spełnienia wymagań z zakresu ochrony przeciwpożarowej obowiązujących przed, w trakcie ich wykonywania oraz po zakończeniu prac.

5.2.2 Przed rozpoczęciem prac niebezpiecznych pożarowo MNG lub EMP powołuje CMT, która ustala wymagania w oparciu o postanowienia niniejszej procedury oraz przepisów szczegółowych obowiązujących w przedmiotowej sprawie. CMT powoływana jest przed rozpoczęciem prac niebezpiecznych pożarowo.

5.2.3 Skład osobowy komisji stanowią:

- MNG lub EMP - przewodniczący komisji,
- FI - członek komisji,
- SUBCTR - członek komisji;

Skład komisji może być rozszerzony o inne osoby.

5.2.4 Pracę CMT organizuje jej przewodniczący.

5.2.5 Odstąpienie od zasad działania określonych w punkcie 5.2.2, 5.2.3 i 5.2.4 jest możliwe jedynie w przypadku wykonywania prac awaryjnych, gdy utworzenie komisji w składzie, o którym mowa w punkcie 5.2.3 jest niemożliwe. Ustalenie sposobu zabezpieczenia prac w takim przypadku spoczywa na MNG lub EMP i osobie kierującej wykonywaniem prac. Zasady bezpieczeństwa pożarowego mogą być w tym przypadku określone ustnie. Powyższe nie zwalnia osób wykonujących i nadzorujących prace pożarowo niebezpieczne od przestrzegania postanowień niniejszej procedury zawartych w pozostałych punktach.

5.2.6 Zasady zabezpieczenia przeciwpożarowego prac niebezpiecznych pożarowo wykonywanych na statkach przebywających na terenie Portu Gdańskiego zarządzanego przez ZMPG S. A. określa instrukcja wprowadzona zarządzeniem nr 18/2005 Prezesa Zarządu ZMPG S.A. Zgodnie z Instrukcją Bezpieczeństwa Pożarowego, zezwolenie na przedmiotowe prace wydaje Kapitanat Portu Gdańsk.

5.4.7 Zabezpieczenie przeciwpożarowe placów budów przejmowanych przez wykonawców inwestycji realizowanych w DCT należy do wykonawców tych inwestycji. Umowy ogólne zawierane z wykonawcami inwestycji powinny zawierać stosowne postanowienia w tej sprawie, w tym również w sprawie przestrzegania przepisów dotyczących zabezpieczenia ppoż. prac niebezpiecznych pożarowo.



5.4.8 Przed rozpoczęciem prac, pracownicy firmy wykonującej prace odbywają szkolenie z zasad bezpieczeństwa na terminalu organizowane przez SCDPT oraz otrzymują listy kontrolne.

5.5 Bezpieczeństwo podczas prowadzenia prac niebezpiecznych pożarowo

5.5.1 Niedopuszczalne jest jednocześnie prowadzenie prac niebezpiecznych pożarowo jak: spawanie, cięcie mechaniczne lub szlifowanie powodujące iskrzenie itp. w pomieszczeniach, w których (lub sąsiadujących z nimi) wykonywane są prace z zastosowaniem materiałów palnych, polegające w szczególności na:

- klejeniu, malowaniu lub myciu z zastosowaniem cieczy łatwo zapalnych,
- szlifowaniu, np. cyklinowanie powierzchni wykonanych z materiałów palnych,
- zakładaniu palnych izolacji oraz prowadzeniu robót wykończeniowych np. montowanie wyposażenia wewnątrz przy zastosowaniu materiałów palnych.

5.5.2 Przygotowanie budynku, pomieszczenia, urządzenia, instalacji do prowadzenia prac niebezpiecznych pożarowo polega w szczególności na:

- oczyszczeniu pomieszczeń lub miejsc, gdzie będą wykonywane prace z wszelkich palnych materiałów i zanieczyszczeń,
- odsunięciu na bezpieczną odległość od miejsca prowadzenia prac wszelkich przedmiotów palnych lub znajdujących się w palnych opakowaniach,
- zabezpieczeniu przed działaniem temperatury np. odprysków spawalniczych materiałów, których usunięcie na bezpieczną odległość nie jest możliwe, przez osłonięcie ich np. kocami gaśniczymi, itp.,
- sprawdzeniu, czy znajdujące się w sąsiednich pomieszczeniach materiały lub przedmioty podatne na zapalenie wskutek przewodnictwa cieplnego bądź odprysków spawalniczych nie wymagają lokalnych zabezpieczeń,
- uszczelnieniu materiałami niepalnymi wszelkich przelotowych otworów instalacyjnych, kablowych, wentylacyjnych itp. znajdujących się w pobliżu miejsca prowadzenia prac,
- zabezpieczeniu przed rozpryskami spawalniczymi lub uszkodzeniami mechanicznymi kabli, przewodów elektrycznych, gazowych oraz instalacji z palną izolacją, o ile znajdują się w zasięgu zagrożenia spowodowanego pracami pożarowo niebezpiecznymi,
- przygotowaniu w miejscu wykonywania prac sprzętu i materiałów służących do ich zabezpieczenia m.in. niezbędnego sprzętu pomiarowego np. do pomiaru stężeń par i gazów palnych i wybuchowych, podręcznego sprzętu gaśniczego, itp.,
- zapewnieniu stałej drożności dróg i wyjść ewakuacyjnych z miejsc prowadzenia prac niebezpiecznych pożarowo.

5.5.4 Firma wykonująca prace niebezpieczne pożarowo wyposaża miejsce tych prac w podręczny sprzęt gaśniczy w ilości i rodzaju umożliwiającym likwidację możliwych źródeł pożaru i inny niezbędny sprzęt służący do zabezpieczenia miejsca prac.

5.5.5 Prace niebezpieczne pożarowo powinny być wykonywane wyłącznie przez osoby do tego upoważnione, posiadające odpowiednie kwalifikacje, a używany sprzęt powinien być sprawny technicznie i zabezpieczony przed możliwością spowodowania pożaru. Wykonawca zobligowany jest przedstawić stosowne uprawnienia pracowników wykonujących prace niebezpieczne pożarowo.

5.5.6 Butle z gazami technicznymi mogą znajdować się na terenie obiektu wyłącznie w okresie wykonywania prac i pod stałym nadzorem firmy wykonującej prace.

5.4 Odpowiedzialność:

Osoba nadzorująca prace niebezpieczne pożarowo (EMP)

Osoba, która została upoważniona przez właściwego dyrektora/kierownika działu do sprawowania nadzoru nad przebiegiem prac niebezpiecznych pożarowo, odpowiedzialna jest za:



- dopilnowanie, aby przed przystąpieniem do prac niebezpiecznych pożarowo wykonane zostały wszystkie zalecenia w zakresie zabezpieczenia obiektu, pomieszczenia, czy stanowiska pracy zawarte w „protokole zabezpieczenia przeciwpożarowego prac” lub „zezwoleniu na rozpoczęcie prac”,
- sprawdzenie zabezpieczeń przeciwpożarowych stanowisk prac niebezpiecznych pożarowo oraz wydawanie poleceń gwarantujących natychmiastową likwidację stwierdzonych niedociągnięć,
- wstrzymanie prac z chwilą stwierdzenia sytuacji stwarzających niebezpieczeństwo powstania pożaru, do czasu usunięcia występujących nieprawidłowości, branie udziału w kontroli stanowisk, pomieszczeń lub budynku po zakończeniu prac niebezpiecznych pożarowo.

Wykonawca prac niebezpiecznych pożarowo (SUBCTR)

- sprawdza, czy sprzęt i narzędzia są sprawne i należyście zabezpieczone przed możliwością zainicjowania i rozprzestrzeniania pożaru,
- ściśle przestrzega zaleceń zawartych w „protokole zabezpieczenia przeciwpożarowego” i „zezwoleniu na prowadzenie prac”,
- zna przepisy przeciwpożarowe, obsługę podręcznego sprzętu gaśniczego oraz zasady postępowania w przypadku powstania pożaru,
- wyposaża stanowiska pracy prowadzących prace niebezpieczne pożarowo w podręczny sprzęt gaśniczy i sprawdza przed rozpoczęciem pracy, czy sprzęt ten znajduje się w wyznaczonym miejscu,
- instruuje pracowników wykonujących prace niebezpieczne pożarowo o obowiązkach i wymaganiach przeciwpożarowych dla realizowanego rodzaju prac,
- przerwa pracę w przypadku stwierdzenia sytuacji lub warunków zagrażających powstaniem pożaru lub jego rozprzestrzenieniem oraz zgłoszenia tego faktu do odpowiedzialnego pracownika DCT oraz Inspektora ochrony przeciwpożarowej,
- informuje odpowiedzialnego pracownika DCT oraz Inspektora ochrony przeciwpożarowej o zakończeniu prac niebezpiecznych pożarowo, a także o ewentualnych przypadkach powstania pożaru ugaszonego w czasie prac,
- dokładnie sprawdza po zakończeniu pracy poszczególnych stanowisk pracy ich otoczenia w celu stwierdzenia, czy podczas prac nie zainicjowano pożaru,
- wykonuje wszelkie polecenia przełożonych i organów kontrolnych w sprawach związanych z zabezpieczeniem przeciwpożarowym prac.

Inspektor ochrony przeciwpożarowej (FI)

- sprawuje nadzór nad przestrzeganiem zasad niniejszej procedury przed, w trakcie oraz po zakończeniu prac niebezpiecznych pożarowo,
- pełni rolę doradczą w zakresie organizacji prac niebezpiecznych pożarowo,
- wstrzymuje prace z chwilą stwierdzenia sytuacji stwarzających niebezpieczeństwo powstania pożaru, do czasu usunięcia występujących nieprawidłowości,
- bierze udział w kontroli stanowisk, pomieszczeń lub budynku po zakończeniu prac niebezpiecznych pożarowo;

6 SZCZEGÓŁY PROCEDURY

<i>Osoba odpowiedzialna</i>	<i>Szczegóły</i>	<i>Powiązane procedury</i>
EMP	Kompletuje niezbędną dokumentację od SUBCTR w postaci: oceny ryzyka przy wykonywaniu prac niebezpiecznych pożarowo, ewentualnych uprawnień do wykonywania danej pracy a następnie przekazuje do FI	DCT/SOP/SC/23.01
EMP	Przed rozpoczęciem prac niebezpiecznych pożarowo powołuje CMT i odpowiada za organizację jej pracy	



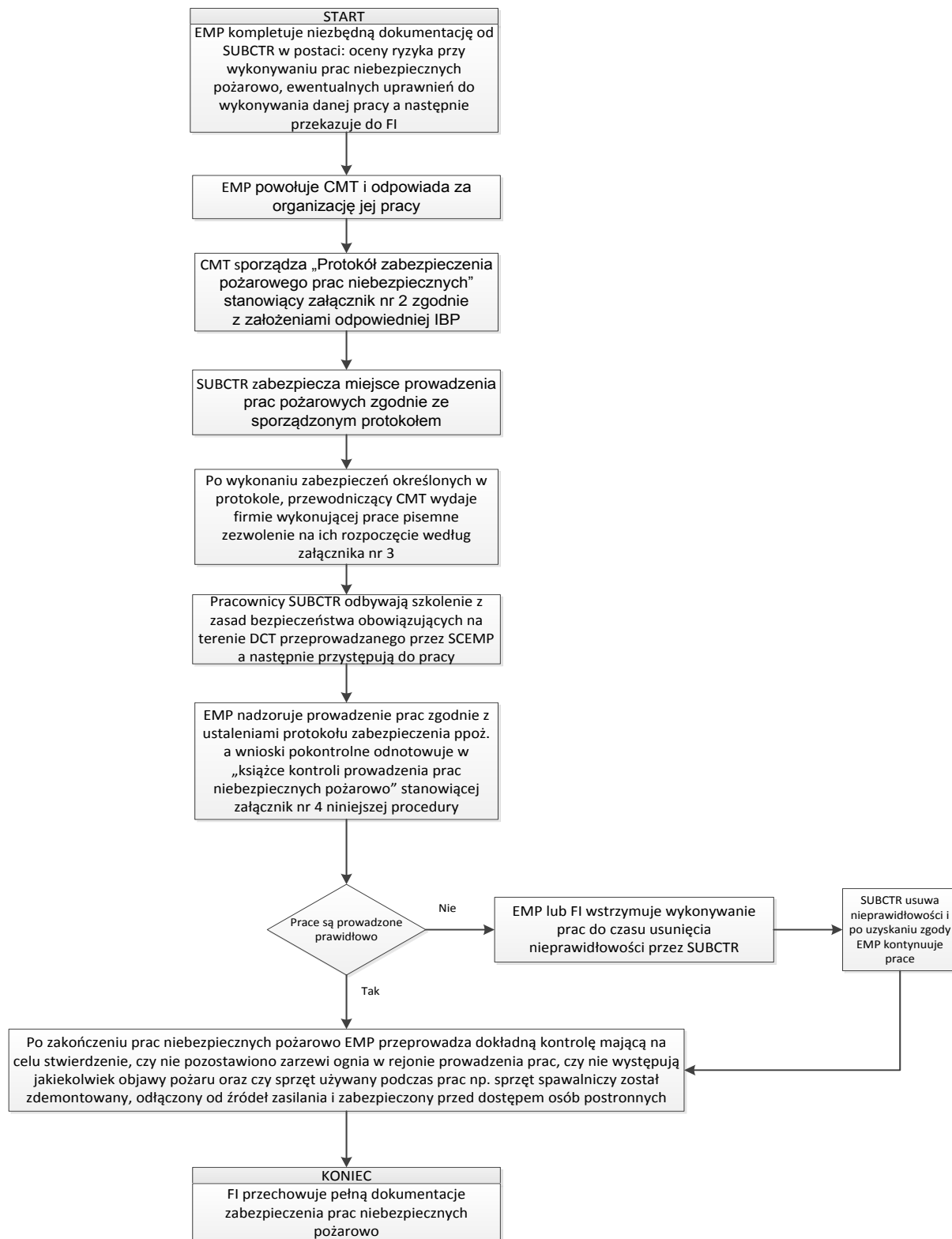
CMT	Sporządza „Protokół zabezpieczenia pożarowego prac niebezpiecznych” stanowiący załącznik nr 2 zgodnie z założeniami odpowiedniej IBP	<i>Instrukcja Bezpieczeństwa Pożarowego</i>
SUBCTR	Zabezpiecza miejsce prowadzenia prac pożarowych zgodnie ze sporządzonym protokołem	
EMP	Po wykonaniu zabezpieczeń określonych w protokole, przewodniczący CMT wydaje firmie wykonującej prace pisemne zezwolenie na ich rozpoczęcie według załącznika nr 3	<i>DCT/SOP/SC/17.02</i>
SUBCTR	Odbywa szkolenie z zasad bezpieczeństwa obowiązujących na terenie DCT przeprowadzanego przez SCEMP	
EMP	Nadzoruje prowadzenie prac zgodnie z ustaleniami protokołu zabezpieczenia ppoż. a wnioski pokontrolne odnotowuje w „książce kontroli prowadzenia prac niebezpiecznych pożarowo” stanowiącej załącznik nr 4 niniejszej procedury	
EMP, FI	Wstrzymuje wykonywanie prac w sytuacji stwarzającej zagrożenie pożarowe do czasu usunięcia nieprawidłowości przez SUBCTR	
EMP, FI	Po zakończeniu prac niebezpiecznych pożarowo przeprowadza dokładną kontrolę mającą na celu stwierdzenie, czy nie pozostawiono zarzewi ognia w rejonie prowadzenia prac, czy nie występują jakiegokolwiek objawy pożaru oraz czy sprzęt używany podczas prac np. sprzęt spawalniczy został zdemontowany, odłączony od źródeł zasilania i zabezpieczony przed dostępem osób postronnych	
FI	Przechowuje pełną dokumentację zabezpieczenia prac niebezpiecznych pożarowo	



7 ZAŁĄCZNIKI

Załącznik nr 1

Mapa procesu: Wykonanie prac niebezpiecznych pożarowo





Załącznik nr 2

Protokół zabezpieczenia przeciwpożarowego prac niebezpiecznych pożarowo



PROTOKÓŁ ZABEZPIECZENIA PRZECIWPOŻAROWEGO PRAC NIEBEZPIECZNYCH POŻAROWO

1. Nazwa i funkcja budynku – pomieszczenia, w którym przewiduje się wykonywanie prac niebezpiecznych pożarowo:.....
.....
2. Charakterystyka ww. budynku – pomieszczenia:
Kategoria zagrożenia ludzi:.....
Zagrożenia wybuchem:.....
Właściwości pożarowe materiałów palnych występujących w budynku – pomieszczeniu:.....
3. Zagrożenia elementów budowlanych (pod względem zapalności) w rejonie wykonywania prac niebezpiecznych pożarowo:.....
.....
4. Sposób zabezpieczenia przeciwpożarowego rejonu wykonywania prac niebezpiecznych pożarowo:.....
.....
5. Ilość i rodzaj podręcznego sprzętu gaśniczego do zabezpieczenia toku prac niebezpiecznych pożarowo:.....
.....
6. Środki i sposób alarmowania straży pożarnej oraz współpracowników w przypadku powstania pożaru:.....
.....
7. Osoby odpowiedzialne za nadzór nad stanem bezpieczeństwa pożarowego toku prac niebezpiecznych:.....
.....
8. Osoby odpowiedzialne za nadzór nad stanem bezpieczeństwa pożarowego w czasie wykonywania prac niebezpiecznych pożarowo:.....
.....
9. Osoby zobowiązane do przeprowadzenia kontroli rejonu prac niebezpiecznych pożarowo po ich zakończeniu:.....
.....
10. Uwagi:.....
.....

Komisja w składzie	Data	Podpisy Komisji



Załącznik nr 3

Zezwolenie na prowadzenie prac niebezpiecznych pożarowo



Zezwolenie nr.....

na prowadzenie prac niebezpiecznych pod względem pożarowym

1. Miejsce prowadzenia prac:.....
.....
2. Rodzaj wykonywanych prac:.....
.....
.....
3. Czas pracy (dzień, godzina; od – do):.....
.....
4. Zagrożenie pożarowe – wybuchowe w miejscu prowadzenia prac:.....
.....
.....
5. Środki zabezpieczenia:
 - a) przeciwpożarowe:.....
.....
 - b) bhp.....
.....
 - c) inne.....
.....
6. Środki i sposób alarmowania straży pożarnej oraz współpracowników w przypadku powstania pożaru:.....
.....
.....
7. Sposób wykonania pracy:.....
.....
.....
8. Osoby odpowiedzialne za:
 - a) przygotowanie miejsca pracy, środków zabezpieczających i zabezpieczenia toku prac niebezpiecznych pod względem pożarowym:
Nazwisko:..... Wykonano:..... Podpis:.....
 - b) wyłączenie napięcia (jeżeli konieczne):
Nazwisko:..... Wykonano:..... Podpis:.....
 - c) organizację pracy i instruktaż:
Nazwisko:..... Wykonano:..... Podpis:.....
9. Zezwalam na rozpoczęcie prac:
Nazwisko:..... Data:..... Podpis:.....
10. Prace zakończono dnia:..... o godzinie:.....
11. Stanowisko pracy i jego otoczenie sprawdzono dnia..... o godzinie..... i nie stwierdzono zaniedbań mogących wywołać pożar.

Stwierdzam odebranie robót:

.....



Załącznik nr 4
Książka kontroli prac niebezpiecznych pożarowo



KSIĄŻKA KONTROLI PRAC NIEBEZPIECZNYCH POD WZGLĘDEM POŻAROWYM

Lp	Nazwa budynku, terenu, w którym wykonano prace	Data i godzina rozpoczęcia prac, z czyjego polecenia, nr zezwolenia	Imiona i nazwiska osób wyznaczonych do pracy	Data i godzina, nazwisko kontrolującego, tok wykonywania prac	Uwagi i polecenia wydane przez kontrolującego tok wykonywania prac	Data i godzina zakończenia prac	Data i godzina, nazwisko przeprowadzającego kontrolę po zakończeniu prac	Podpisy prowadzących kontrolę



8 WERSJE ARCHIWALNE

Wersja	Data wydania	Autor(zy)	Krótki opis zmian
n/a	n/a	n/a	n/a