



AWIZACJA KONTENERÓW DOMESTIC W SYSTEMIE NAVIS

Instrukcja obsługi systemu operacyjnego NAVIS_Domestic
<https://baltichub.com/>

Spis treści

1	Awizacja kontenerów pustych	2
2	Awizacja kontenerów pełnych	4
2.1	Kontenery z ładunkiem neutralnym	4
2.2	Kontenery z ładunkiem niebezpiecznym	6
2.3	Kontenery z ładunkiem chłodzonym.....	8
2.4	Kontenery z ładunkiem ponadgabarytowym.....	9

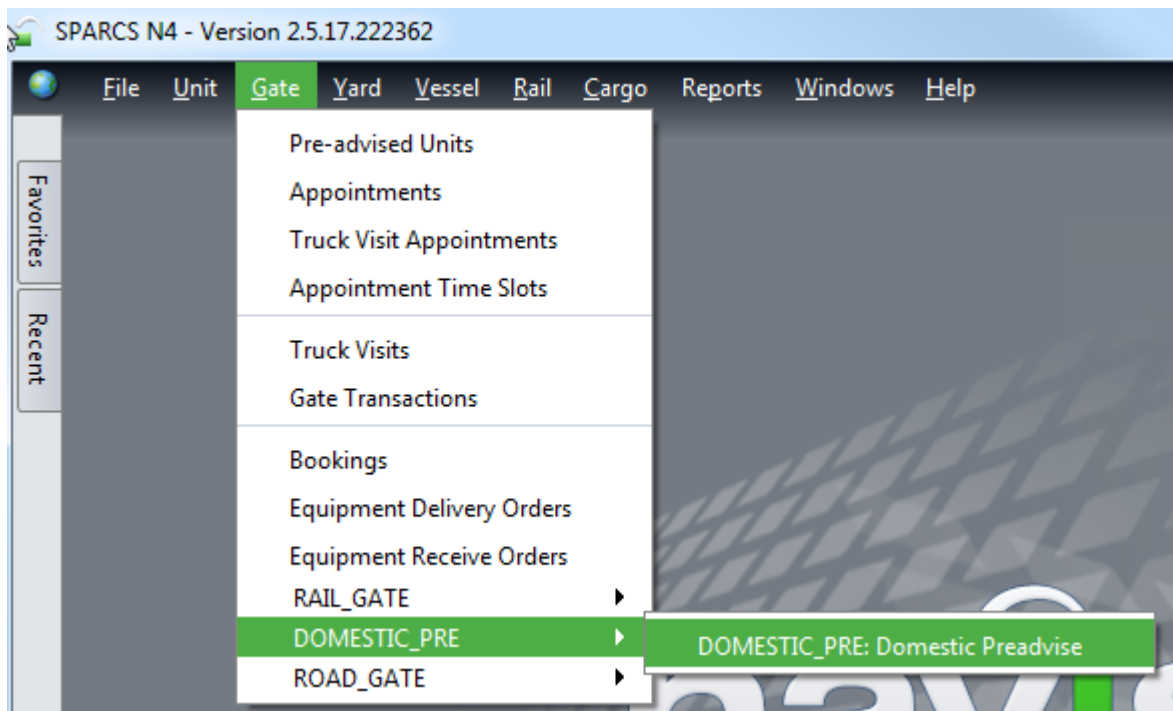
Kontenery o statusie **Domestic** są to kontenery (puste oraz pełne) składane drogą i podejmowane drogą. Płatnikiem za puste lub pełne kontenery składane w kategorii „Domestic” oraz wszystkie operacje zlecane dla tej kategorii kontenerów jest podmiot awizujący dane w systemie Navis N4. W gestii Spedytora jest wykonanie systemowej awizacji kontenera jeszcze przed złożeniem na terminalu (zgodnie z poniższą instrukcją).

1. Złożenie kontenera samochodem i podjęcie kolejną wymaga systemowej awizacji i przypisania w oknie *Train Operator* organizatora przewozu kolejowego zgodnie z poniższą instrukcją.
2. Złożenie kontenera kolejną i podjęcie samochodem wymaga systemowej awizacji i przypisania numeru PIN. W celu otrzymania numeru PIN Spedytor przesyła mailową prośbę na wskazane adresy: pregate@baltichub.com i cargocontrol@baltichub.com. Kierowca podczas podjęcia będzie zobowiązany na Pregate podać nr kontenera oraz nr PIN.

1 Awizacja kontenerów pustych

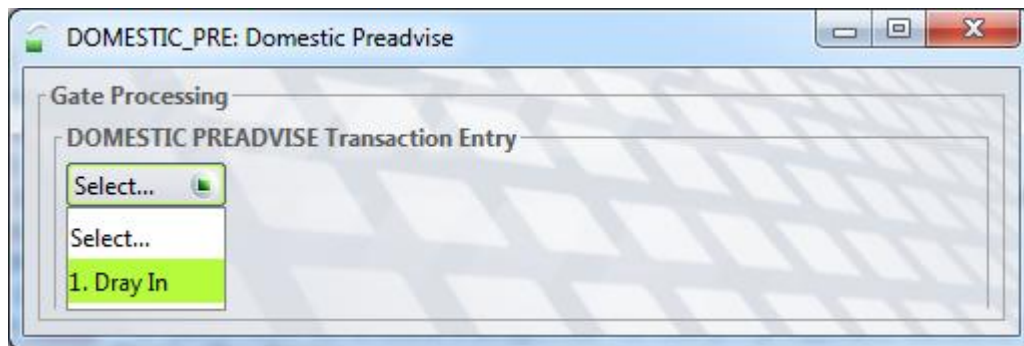
Krok 1

Z zakładki *Gate* wybieramy opcję *DOMESTIC_PRE* a następnie *DOMESTIC_PRE: Domestic Preadvise*.



Krok 2

W zakładce *Select...* należy wybrać opcję *Dray In*.

**Krok 3**

Equipment Number – numer kontenera;

Equipment Type – ISO kontenera;

Freight Kind – należy wybrać opcję *Empty*;

Gross Weight (kg) – w przypadku kontenerów pustych waga uzupełnia się automatycznie;

Category – należy wybrać *Domestic*;

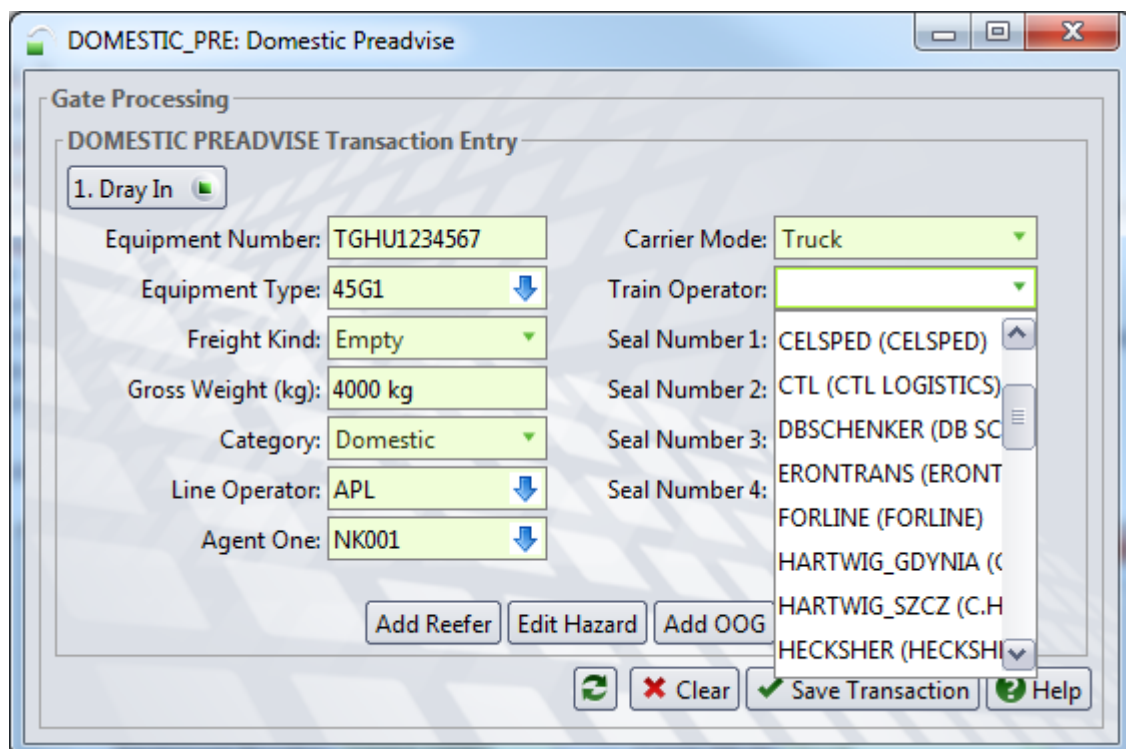
Line Operator – należy wpisać kod odpowiedniego armatora;

Agent One – należy usunąć myślniki i wpisać kod swojej spedycji (np. NK001);

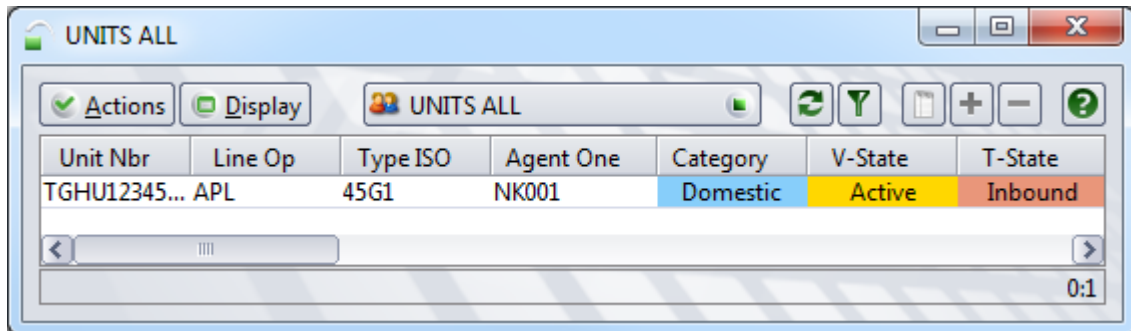
Carrier Mode – w zależności od środka transportu, na którym przyjedzie kontener na terminal należy wybrać opcję *Truck* albo *Train*;

Train Operator – należy wybrać z listy Organizatora Przewozu Kolejowego;

Po uzupełnieniu wymaganych pól należy kliknąć *Save Transaction*.



Po kliknięciu okna *Save Transaction* część danych znika a awizacja jest widoczna w oknie *Units*.



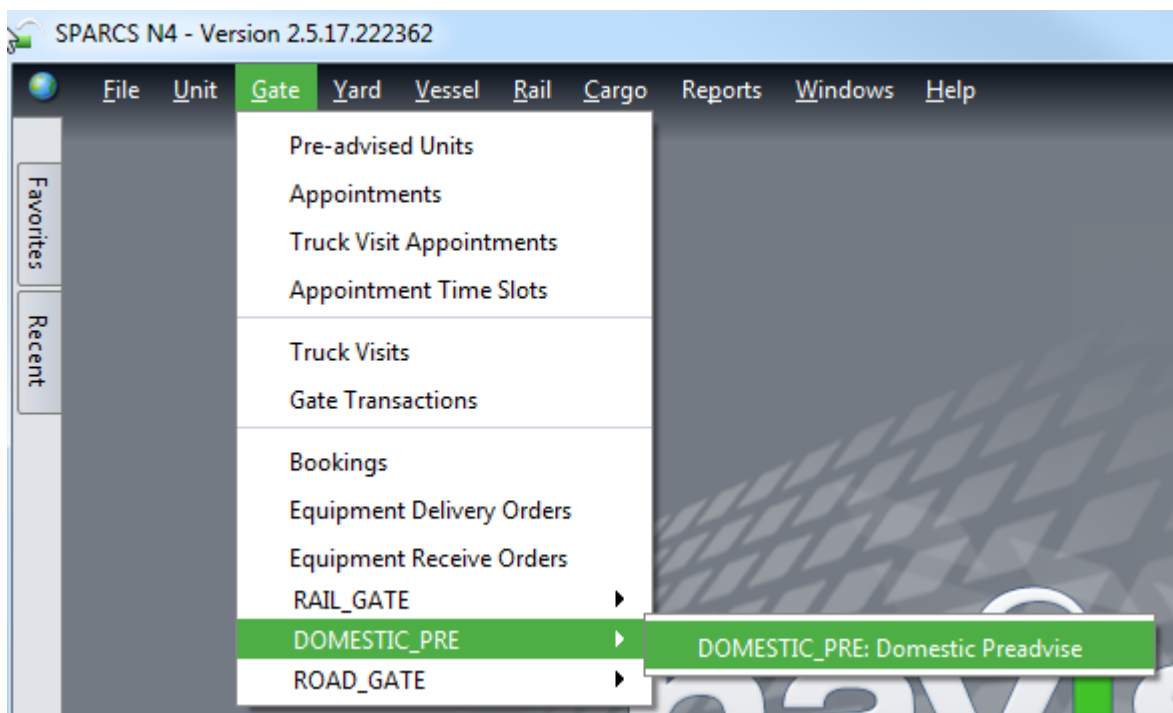
Unit Nbr	Line Op	Type ISO	Agent One	Category	V-State	T-State
TGHU12345...	APL	45G1	NK001	Domestic	Active	Inbound

2 Awizacja kontenerów pełnych

2.1 Kontenery z ładunkiem neutralnym

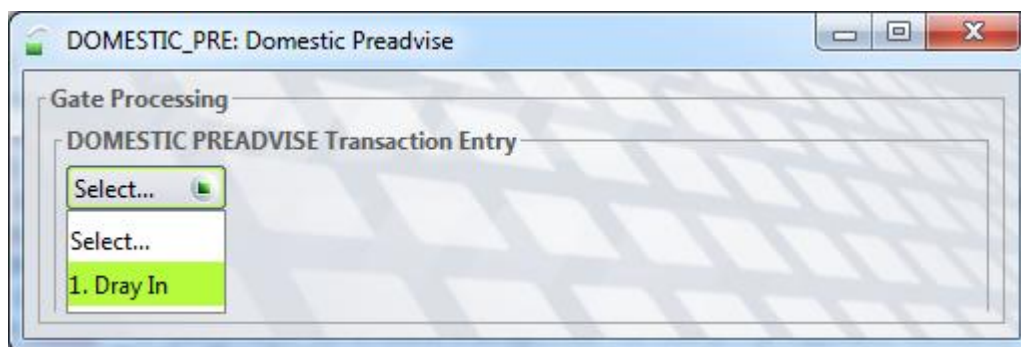
Krok 1

Z zakładki *Gate* wybieramy opcję *DOMESTIC_PRE* a następnie *DOMESTIC_PRE: Domestic Preadvise*.



Krok 2

W zakładce *Select...* należy wybrać opcję *Dray In*.



Krok 3

Equipment Number – numer kontenera;

Equipment Type – ISO kontenera;

Freight Kind – należy wybrać opcję *FCL*;

Gross Weight (kg) – waga ładunku + tara kontenera;

Category – należy wybrać *Domestic*;

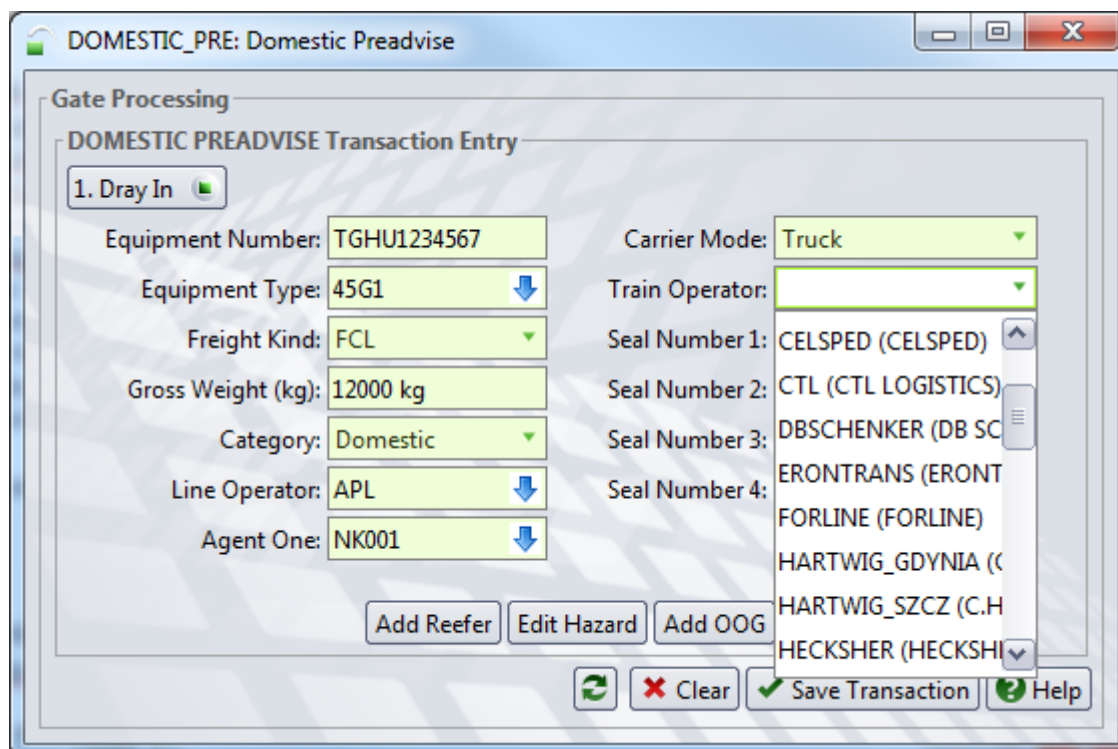
Line Operator – należy wpisać kod odpowiedniego armatora;

Agent One – należy usunąć myślniki i wpisać kod swojej spedycji (np. NK001);

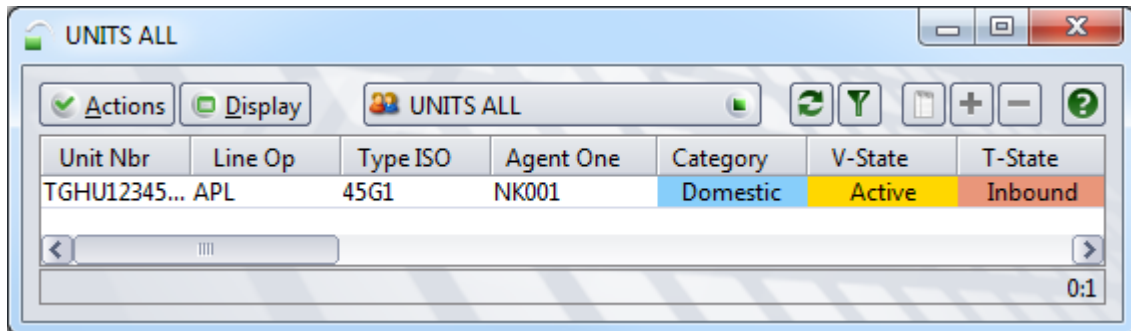
Carrier Mode – w zależności od środka transportu, na którym przyjedzie kontener na terminal należy wybrać opcję *Truck* albo *Train*;

Train Operator – należy wybrać z listy Organizatora Przewozu Kolejowego;

Po uzupełnieniu wymaganych pól należy kliknąć *Save Transaction*.



Po kliknięciu okna *Save Transaction* część danych znika a awizacja jest widoczna w oknie *Units*.



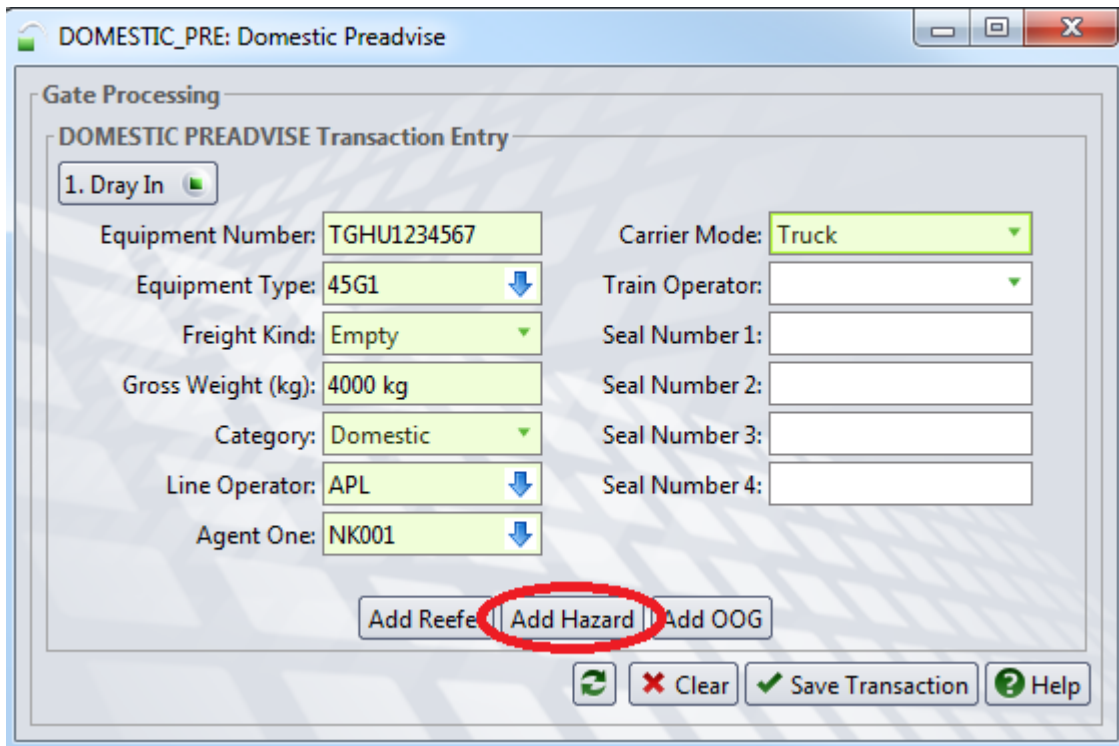
Unit Nbr	Line Op	Type ISO	Agent One	Category	V-State	T-State
TGHU12345...	APL	45G1	NK001	Domestic	Active	Inbound

2.2 Kontenery z ładunkiem niebezpiecznym

W przypadku awizacji kontenera z ładunkiem niebezpiecznym należy postępować jak w przypadku awizacji kontenerów z ładunkiem neutralnym (punkt 2.1) z tym, że przed zapisaniem awizacji należy uzupełnić dane zgodnie z poniższymi wytycznymi.

Krok 1

W poniższym oknie po uzupełnieniu wszystkich wymaganych pól przed zapisaniem awizacji należy wybrać dodatkowo opcję *Add Hazard*.



DOMESTIC_PRE: Domestic Preadvise

Gate Processing

DOMESTIC PREADVISE Transaction Entry

1. Dray In

Equipment Number: TGHU1234567 Carrier Mode: Truck

Equipment Type: 45G1 Train Operator:

Freight Kind: Empty Seal Number 1:

Gross Weight (kg): 4000 kg Seal Number 2:

Category: Domestic Seal Number 3:

Line Operator: APL Seal Number 4:

Agent One: NK001

Add Reefer Add Hazard Add OOG

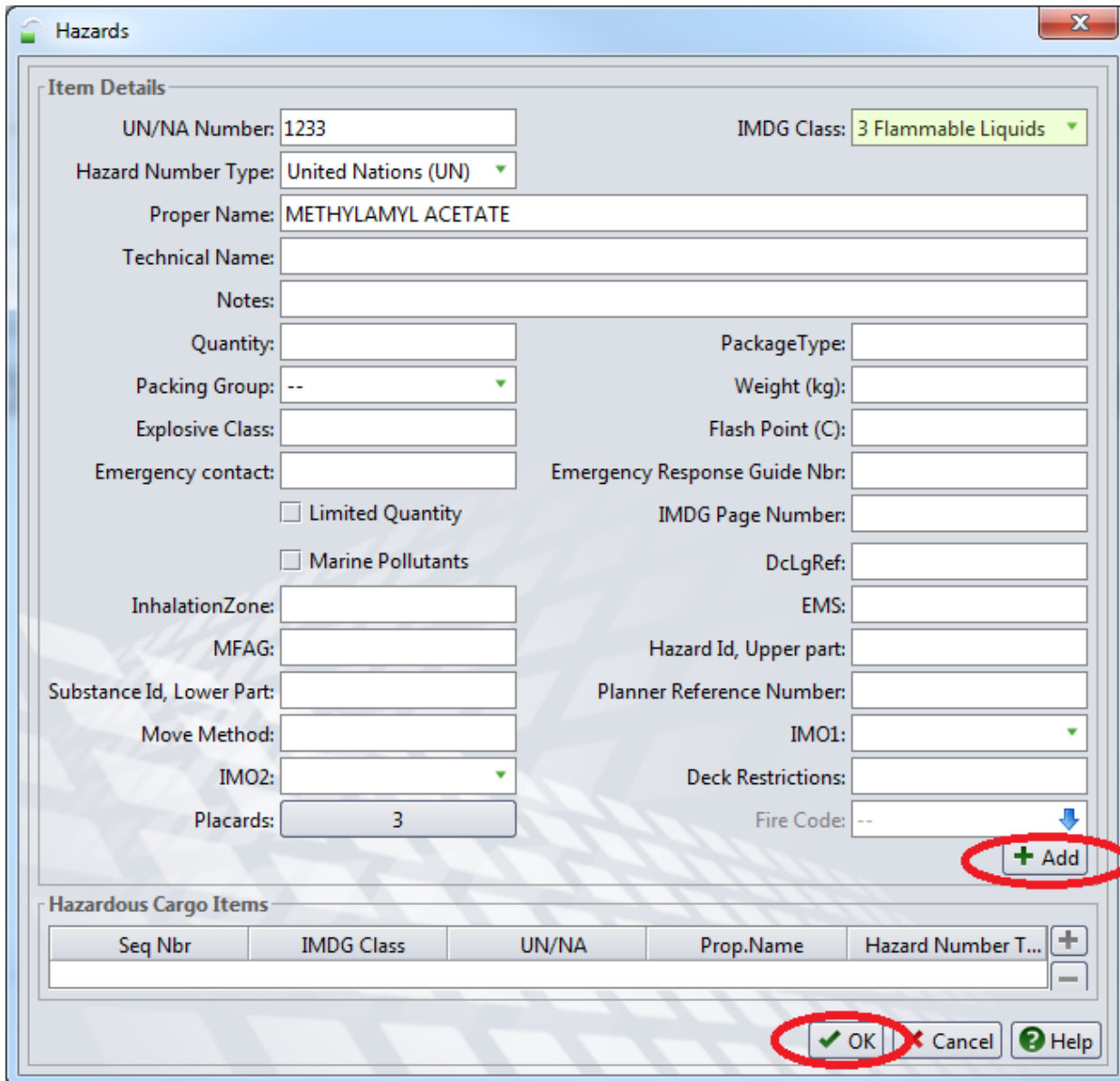
Clear Save Transaction Help

Krok 2

W poniższym oknie *IMDG Class* należy wybrać z listy odpowiednią klasę ładunku.

Po wpisaniu numeru UN w oknie *UN/NA Number* dane uzupełniają się automatycznie.

Po uzupełnieniu niezbędnych danych należy kliknąć ikonę *+Add* oznaczoną poniżej na czerwono, a następnie po nadpisaniu się danych w odpowiednie pola należy w dolnej części okna zaakceptować wszystkie informacje przyciskiem *OK*.



The screenshot shows the 'Hazards' dialog box with the following details:

- Item Details:**
 - UN/NA Number: 1233
 - IMDG Class: 3 Flammable Liquids
 - Hazard Number Type: United Nations (UN)
 - Proper Name: METHYLAMYL ACETATE
 - Technical Name: (empty)
 - Notes: (empty)
 - Quantity: (empty)
 - Packing Group: --
 - Explosive Class: (empty)
 - Emergency contact: (empty)
 - Package Type: (empty)
 - Weight (kg): (empty)
 - Flash Point (C): (empty)
 - Emergency Response Guide Nbr: (empty)
 - IMDG Page Number: (empty)
 - DcLgRef: (empty)
 - EMS: (empty)
 - InhalationZone: (empty)
 - MFAG: (empty)
 - Substance Id, Lower Part: (empty)
 - Planner Reference Number: (empty)
 - Move Method: (empty)
 - IMO1: (empty)
 - IMO2: (empty)
 - Deck Restrictions: (empty)
 - Fire Code: --
 - Placards: 3
- Hazardous Cargo Items:**

Seq Nbr	IMDG Class	UN/NA	Prop.Name	Hazard Number T...

Buttons: **+ Add** (circled in red), **OK** (circled in red), **Cancel**, **Help**.

Po uzupełnieniu wymaganych pól należy kliknąć *Save Transaction* w głównym oknie awizacyjnym.

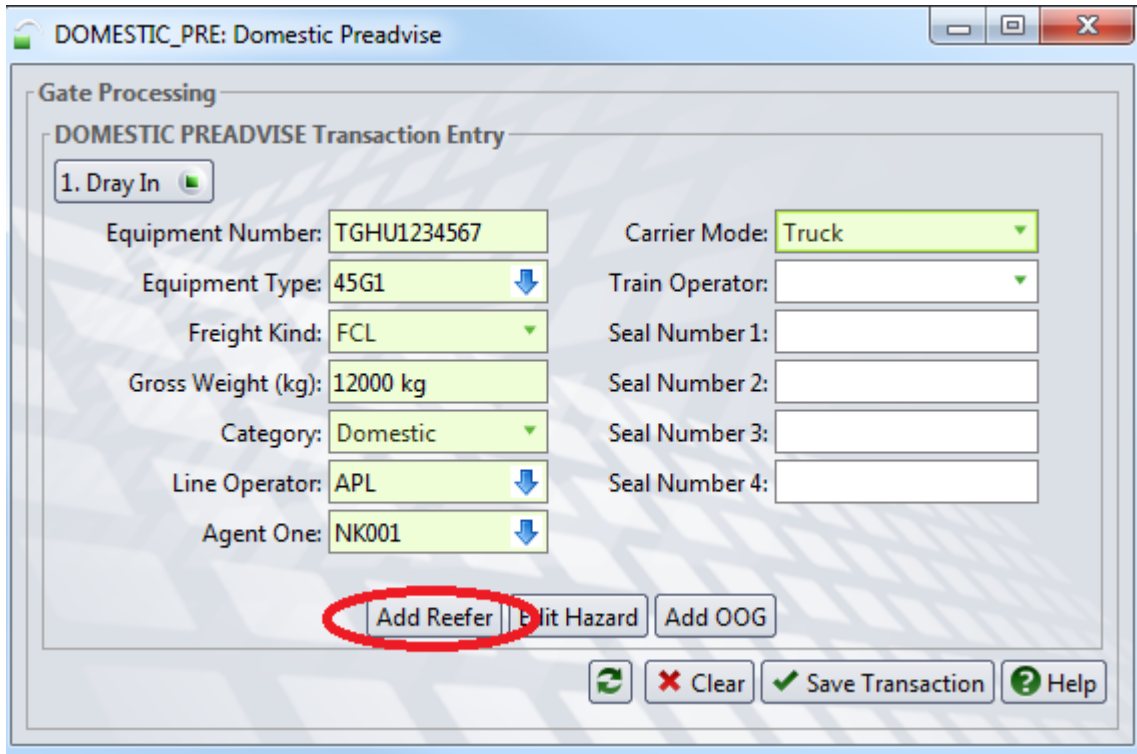
Po kliknięciu okna *Save Transaction* część danych znika a awizacja jest widoczna w oknie *Units*.

2.3 Kontenery z ładunkiem chłodzonym

W przypadku awizacji kontenera z ładunkiem chłodzonym należy postępować jak w przypadku awizacji kontenerów z ładunkiem neutralnym (punkt 2.1) z tym, że przed zapisaniem awizacji należy uzupełnić dane zgodnie z poniższymi wytycznymi.

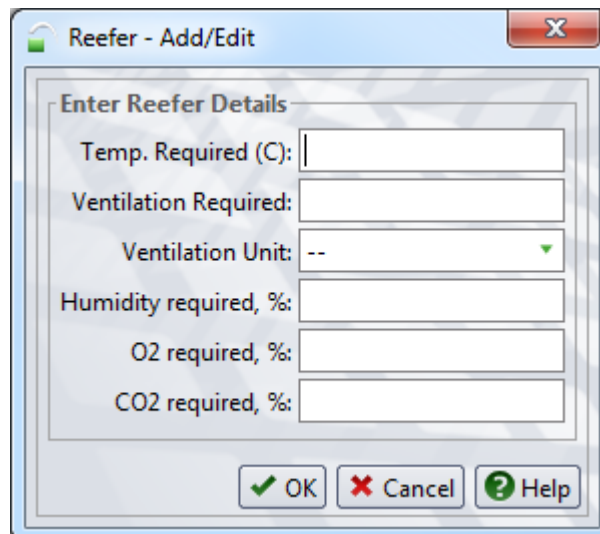
Krok 1

W poniższym oknie po uzupełnieniu wszystkich wymaganych pól przed zapisaniem awizacji należy wybrać dodatkowo opcję *Add Reefer*.



Krok 2

W poniższym oknie *Temp. Required (C)* należy uzupełnić temperaturę.



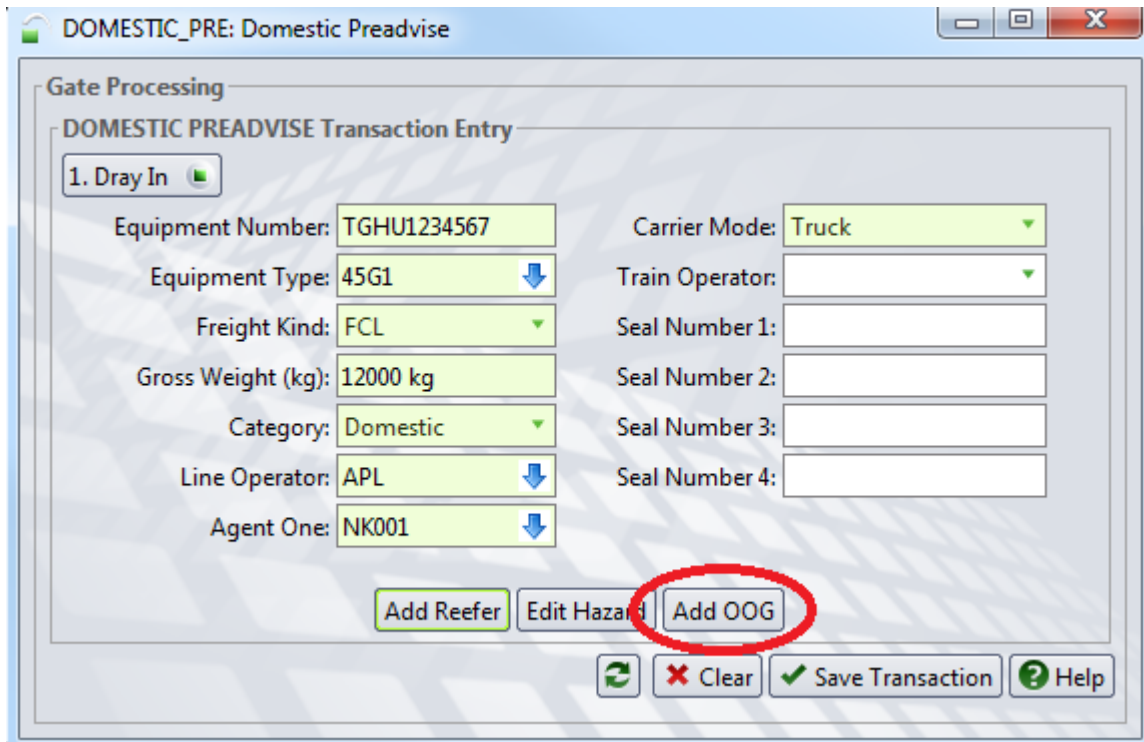
Po uzupełnieniu okna należy kliknąć *OK*, a następnie należy kliknąć *Save Transaction* w głównym oknie awizacyjnym.

2.4 Kontenery z ładunkiem ponadgabarytowym

W przypadku awizacji kontenera z ładunkiem ponadgabarytowym należy postępować jak w przypadku awizacji kontenerów z ładunkiem neutralnym (punkt 2.1) z tym, że przed zapisaniem awizacji należy uzupełnić dane zgodnie z poniższymi wytycznymi.

Krok 1

W poniższym oknie po uzupełnieniu wszystkich wymaganych pól przed zapisaniem awizacji należy wybrać dodatkowo opcję *Add OOG*.



DOMESTIC_PREADVISE: Domestic Preadvise

Gate Processing

DOMESTIC PREADVISE Transaction Entry

1. Dray In

Equipment Number:	TGHU1234567	Carrier Mode:	Truck
Equipment Type:	45G1	Train Operator:	
Freight Kind:	FCL	Seal Number 1:	
Gross Weight (kg):	12000 kg	Seal Number 2:	
Category:	Domestic	Seal Number 3:	
Line Operator:	APL	Seal Number 4:	
Agent One:	NK001		

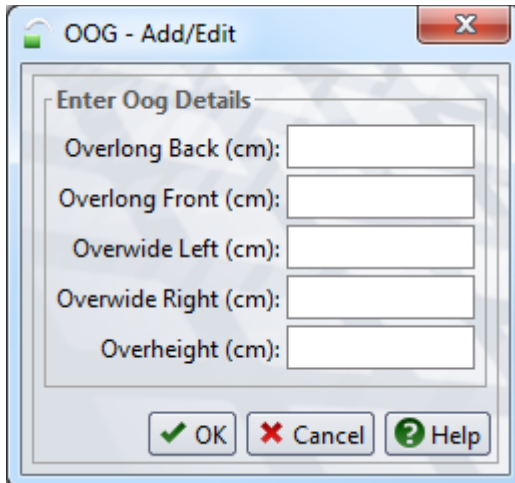
Add Reefer Edit Hazard **Add OOG**

Clear Save Transaction Help

Krok 2

W poniższym oknie należy uzupełnić w centymetrach wymiary wystających poza obrys kontenera elementów.

W celu usunięcia danych w odpowiednich oknach należy wpisać cyfrę zero.



Po uzupełnieniu okna należy kliknąć *OK*. a następnie należy kliknąć *Save Transaction* w głównym oknie awizacyjnym.

W przypadku pytań lub wątpliwości proszę o kontakt mailowy lub telefoniczny:

customerservice@baltichub.com

58 737 63 18