

Baltic Hub

AWIZACJA KONTENERÓW DOMESTIC W SYSTEMIE NAVIS

WWW.DCTGDANSK.PL

Spis treści

| | | |
|-----|---|---|
| 1 | Awizacja kontenerów pustych | 2 |
| 2 | Awizacja kontenerów pełnych | 4 |
| 2.1 | Kontenery z ładunkiem neutralnym | 4 |
| 2.2 | Kontenery z ładunkiem niebezpiecznym | 6 |
| 2.3 | Kontenery z ładunkiem chłodzonym..... | 8 |
| 2.4 | Kontenery z ładunkiem ponadgabarytowym..... | 9 |

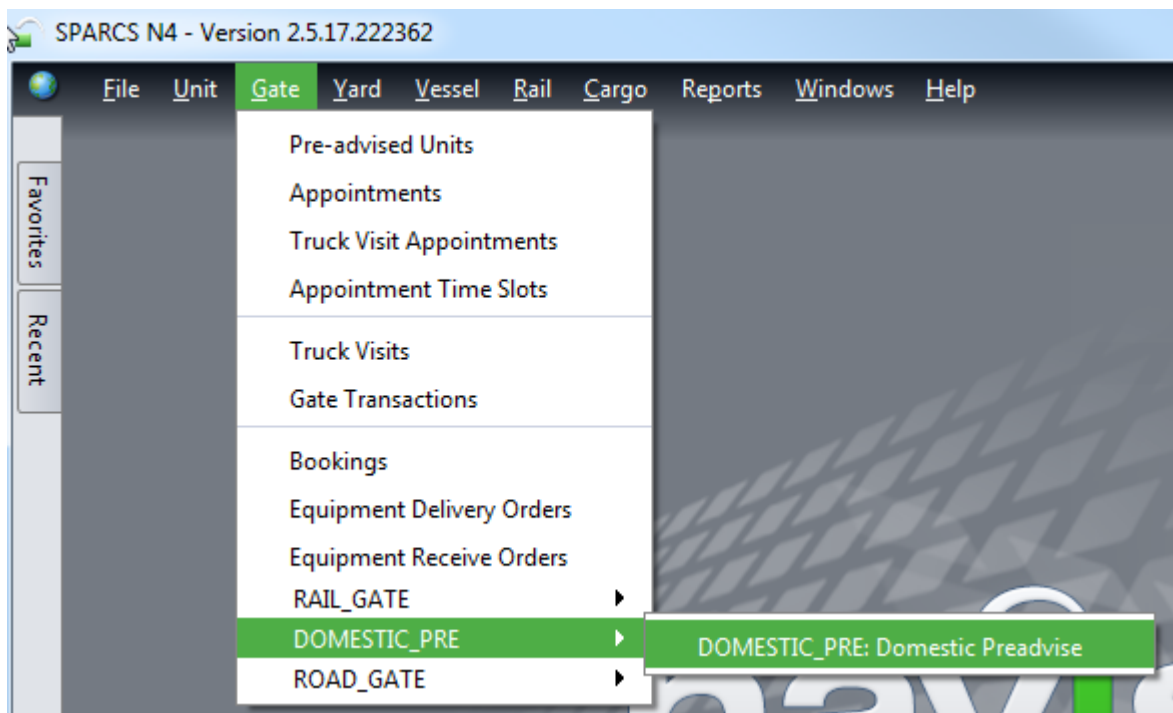
Kontenery o statusie **Domestic** są to kontenery (puste oraz pełne) składane drogą i podejmowane drogą. W gestii Spedytora jest wykonanie systemowej awizacji kontenera jeszcze przed złożeniem na terminalu (zgodnie z poniższą instrukcją).

1. Złożenie kontenera samochodem i podjęcie koleją wymaga systemowej awizacji i przypisania w oknie *Train Operator* organizatora przewozu kolejowego zgodnie z poniższą instrukcją.
2. Złożenie kontenera koleją i podjęcie samochodem wymaga systemowej awizacji i przypisania numeru PIN. W celu otrzymania numeru PIN Spedytor przesyła mailową prośbę na wskazane adresy: pregate@baltichub.com i cargocontrol@baltichub.com. Kierowca podczas podjęcia będzie zobowiązany na Pregate podać nr kontenera oraz nr PIN.

1 Awizacja kontenerów pustych

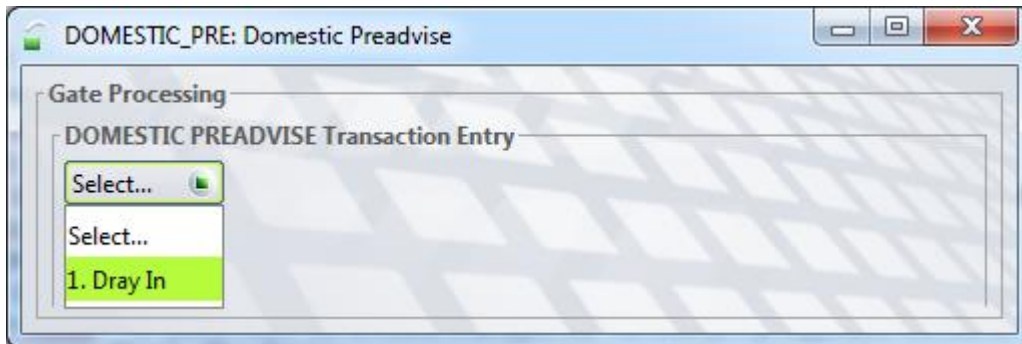
Krok 1

Z zakładki *Gate* wybieramy opcję *DOMESTIC_PRE* a następnie *DOMESTIC_PRE: Domestic Preadvise*.



Krok 2

W zakładce *Select...* należy wybrać opcję *Dray In*.

**Krok 3**

Equipment Number – numer kontenera;

Equipment Type – ISO kontenera;

Freight Kind – należy wybrać opcję *Empty*;

Gross Weight (kg) – w przypadku kontenerów pustych waga uzupełnia się automatycznie;

Category – należy wybrać *Domestic*;

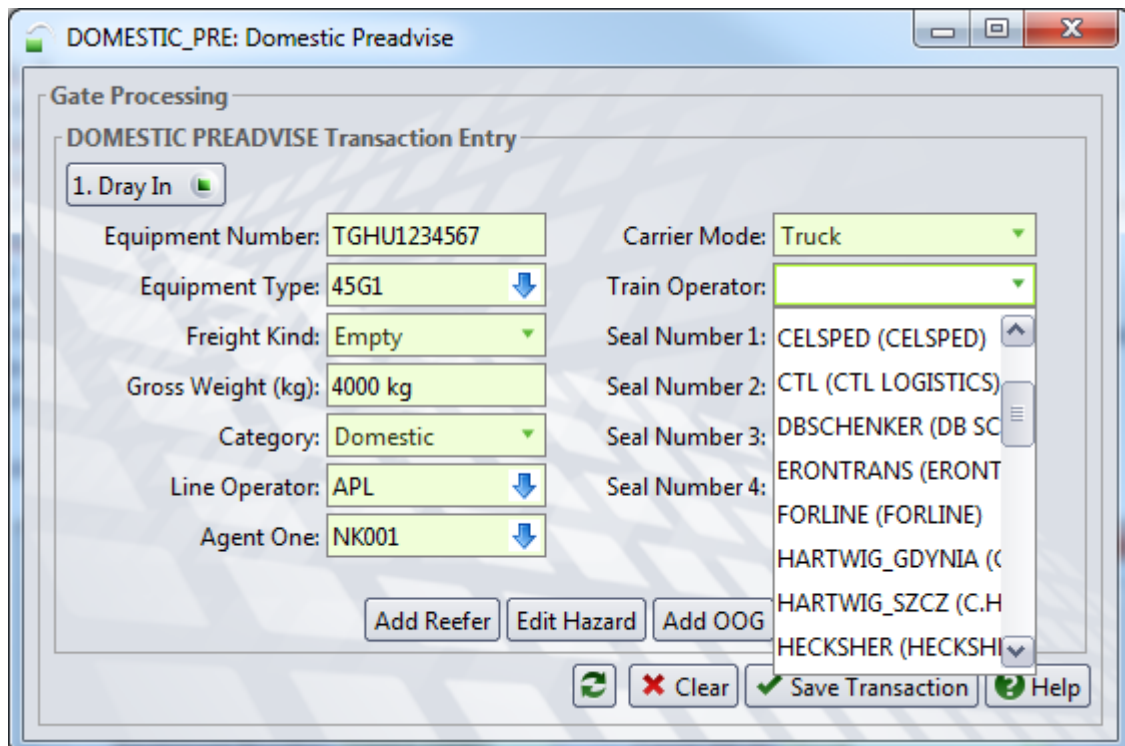
Line Operator – należy wpisać kod odpowiedniego armatora;

Agent One – należy usunąć myślniki i wpisać kod swojej spedycji (np. NK001);

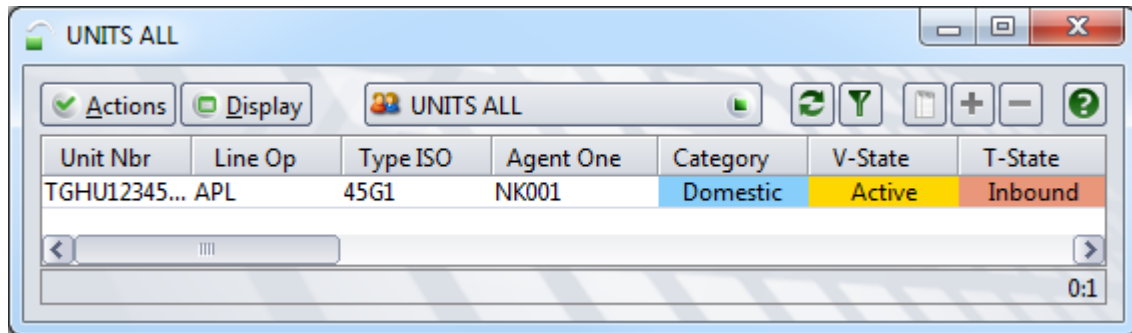
Carrier Mode – w zależności od środka transportu, na którym przyjedzie kontener na terminal należy wybrać opcję *Truck* albo *Train*;

Train Operator – należy wybrać z listy Organizatora Przewozu Kolejowego;

Po uzupełnieniu wymaganych pól należy kliknąć *Save Transaction*.



Po kliknięciu okna *Save Transaction* część danych znika a awizacja jest widoczna w oknie *Units*.



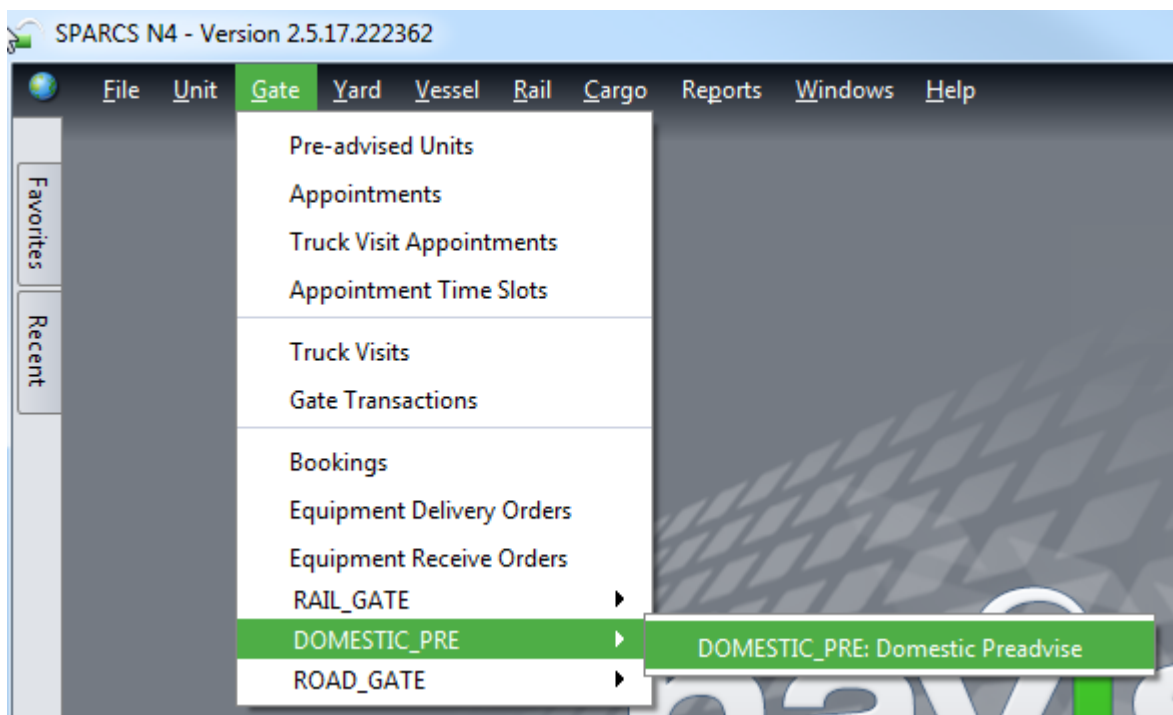
| Unit Nbr | Line Op | Type ISO | Agent One | Category | V-State | T-State |
|--------------|---------|----------|-----------|----------|---------|---------|
| TGHU12345... | APL | 45G1 | NK001 | Domestic | Active | Inbound |

2 Awizacja kontenerów pełnych

2.1 Kontenery z ładunkiem neutralnym

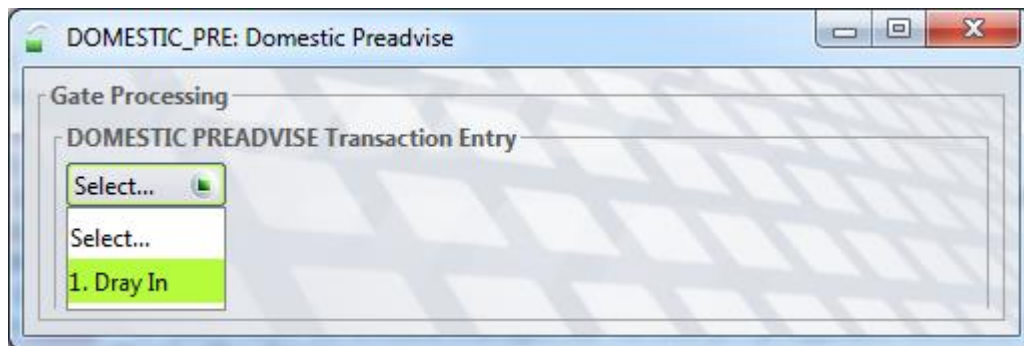
Krok 1

Z zakładki *Gate* wybieramy opcję *DOMESTIC_PRE* a następnie *DOMESTIC_PRE: Domestic Preadvise*.



Krok 2

W zakładce *Select...* należy wybrać opcję *Dray In*.

**Krok 3**

Equipment Number – numer kontenera;

Equipment Type – ISO kontenera;

Freight Kind – należy wybrać opcję *FCL*;

Gross Weight (kg) – waga ładunku + tara kontenera;

Category – należy wybrać *Domestic*;

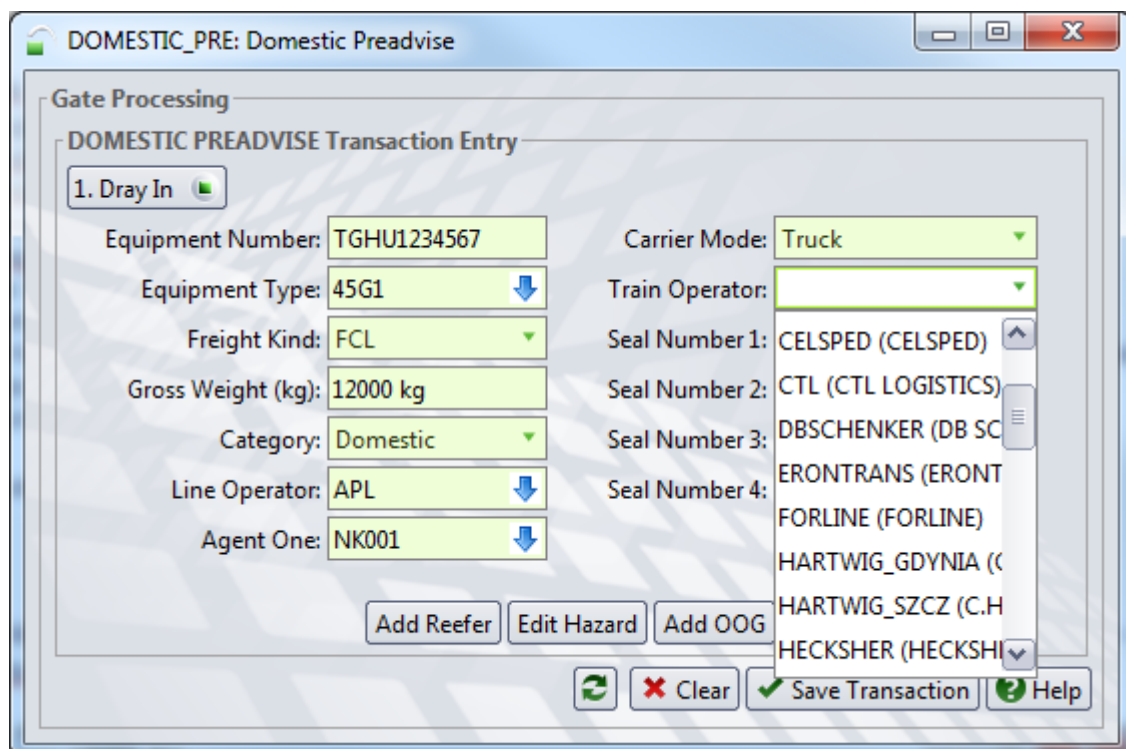
Line Operator – należy wpisać kod odpowiedniego armatora;

Agent One – należy usunąć myślniki i wpisać kod swojej spedycji (np. NK001);

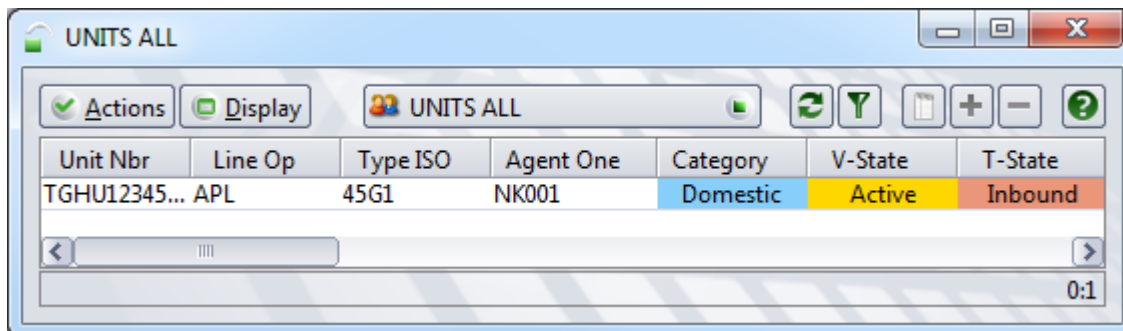
Carrier Mode – w zależności od środka transportu, na którym przyjedzie kontener na terminal należy wybrać opcję *Truck* albo *Train*;

Train Operator – należy wybrać z listy Organizatora Przewozu Kolejowego;

Po uzupełnieniu wymaganych pól należy kliknąć *Save Transaction*.



Po kliknięciu okna *Save Transaction* część danych znika a awizacja jest widoczna w oknie *Units*.



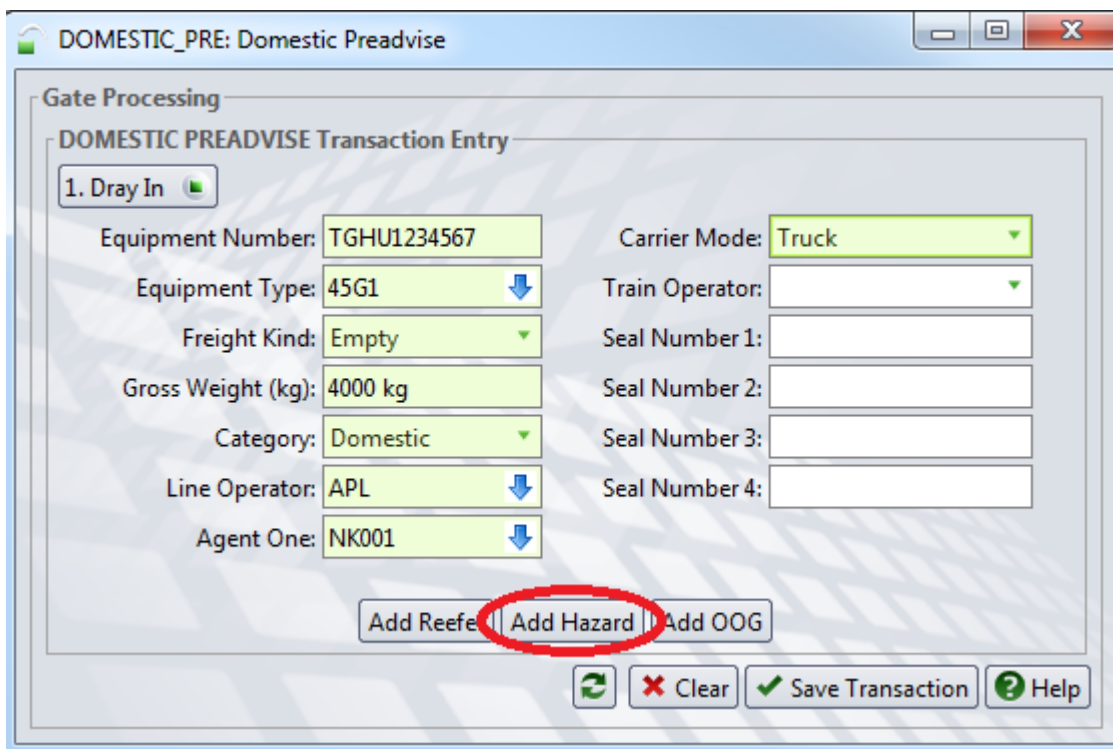
| Unit Nbr | Line Op | Type ISO | Agent One | Category | V-State | T-State |
|--------------|---------|----------|-----------|----------|---------|---------|
| TGHU12345... | APL | 45G1 | NK001 | Domestic | Active | Inbound |

2.2 Kontenery z ładunkiem niebezpiecznym

W przypadku awizacji kontenera z ładunkiem niebezpiecznym należy postępować jak w przypadku awizacji kontenerów z ładunkiem neutralnym (punkt 2.1) z tym, że przed zapisaniem awizacji należy uzupełnić dane zgodnie z poniższymi wytycznymi.

Krok 1

W poniższym oknie po uzupełnieniu wszystkich wymaganych pól przed zapisaniem awizacji należy wybrać dodatkowo opcję *Add Hazard*.



DOMESTIC_PRE: Domestic Preadvise

Gate Processing

DOMESTIC PREADVISE Transaction Entry

1. Dray In

Equipment Number: TGHU1234567 Carrier Mode: Truck

Equipment Type: 45G1 Train Operator:

Freight Kind: Empty Seal Number 1:

Gross Weight (kg): 4000 kg Seal Number 2:

Category: Domestic Seal Number 3:

Line Operator: APL Seal Number 4:

Agent One: NK001

Add Reefer | **Add Hazard** | Add OOG

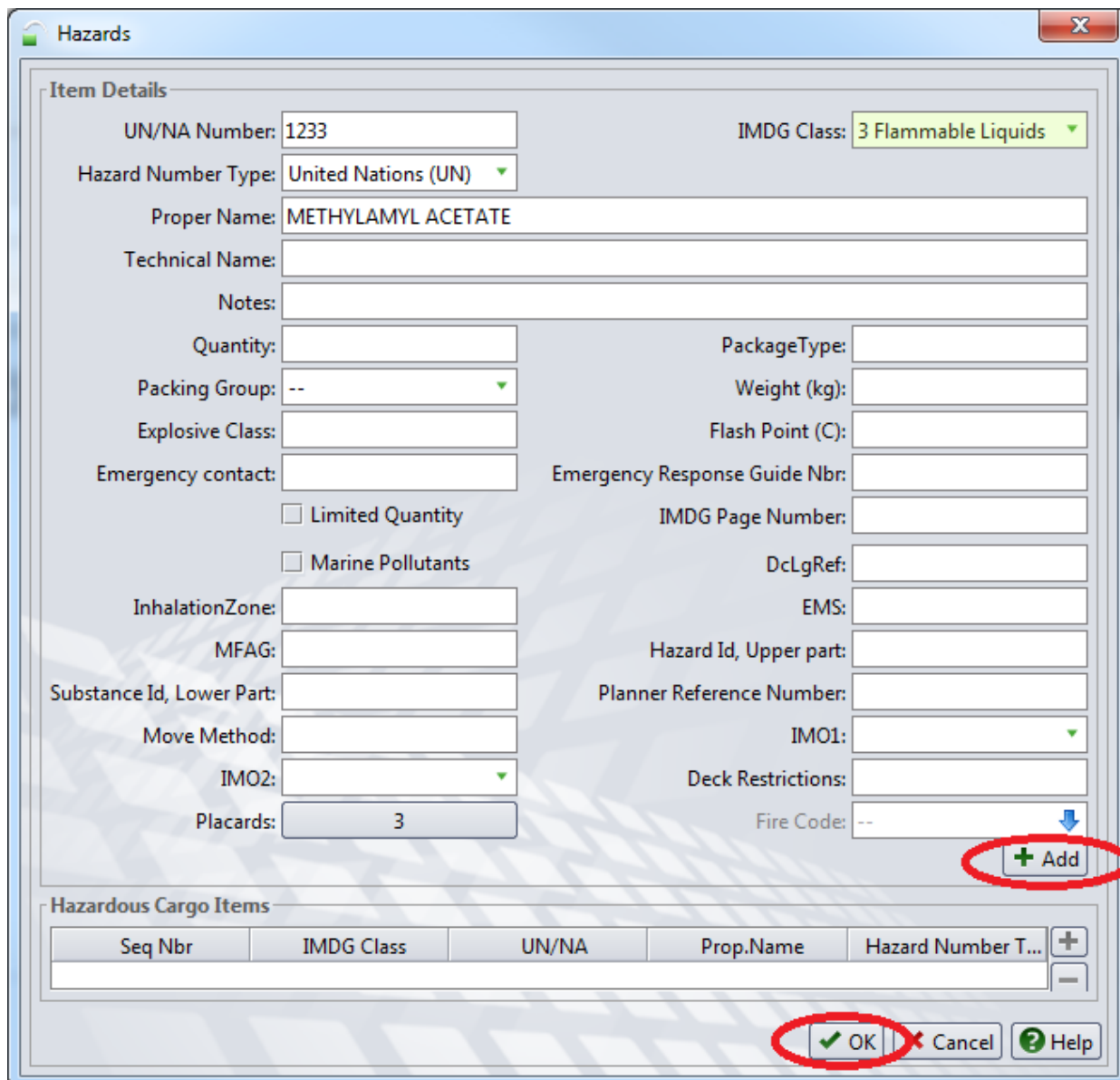
Clear | Save Transaction | Help

Krok 2

W poniższym oknie *IMDG Class* należy wybrać z listy odpowiednią klasę ładunku.

Po wpisaniu numeru UN w oknie *UN/NA Number* dane uzupełniają się automatycznie.

Po uzupełnieniu niezbędnych danych należy kliknąć ikonę *+Add* oznaczoną poniżej na czerwono, a następnie po nadpisaniu się danych w odpowiednie pola należy w dolnej części okna zaakceptować wszystkie informacje przyciskiem *OK*.



Hazards

Item Details

UN/NA Number: 1233 IMDG Class: 3 Flammable Liquids

Hazard Number Type: United Nations (UN)

Proper Name: METHYLAMYL ACETATE

Technical Name:

Notes:

Quantity: PackageType:

Packing Group: -- Weight (kg):

Explosive Class: Flash Point (C):

Emergency contact: Emergency Response Guide Nbr:

Limited Quantity IMDG Page Number:

Marine Pollutants DcLgRef:

InhalationZone: EMS:

MFAG: Hazard Id, Upper part:

Substance Id, Lower Part: Planner Reference Number:

Move Method: IMO1:

IMO2: Deck Restrictions:

Placards: 3 Fire Code: --

+ Add

Hazardous Cargo Items

| Seq Nbr | IMDG Class | UN/NA | Prop.Name | Hazard Number T... | + |
|---------|------------|-------|-----------|--------------------|---|
| | | | | | - |

OK **Cancel** **Help**

Po uzupełnieniu wymaganych pól należy kliknąć *Save Transaction* w głównym oknie awizacyjnym.

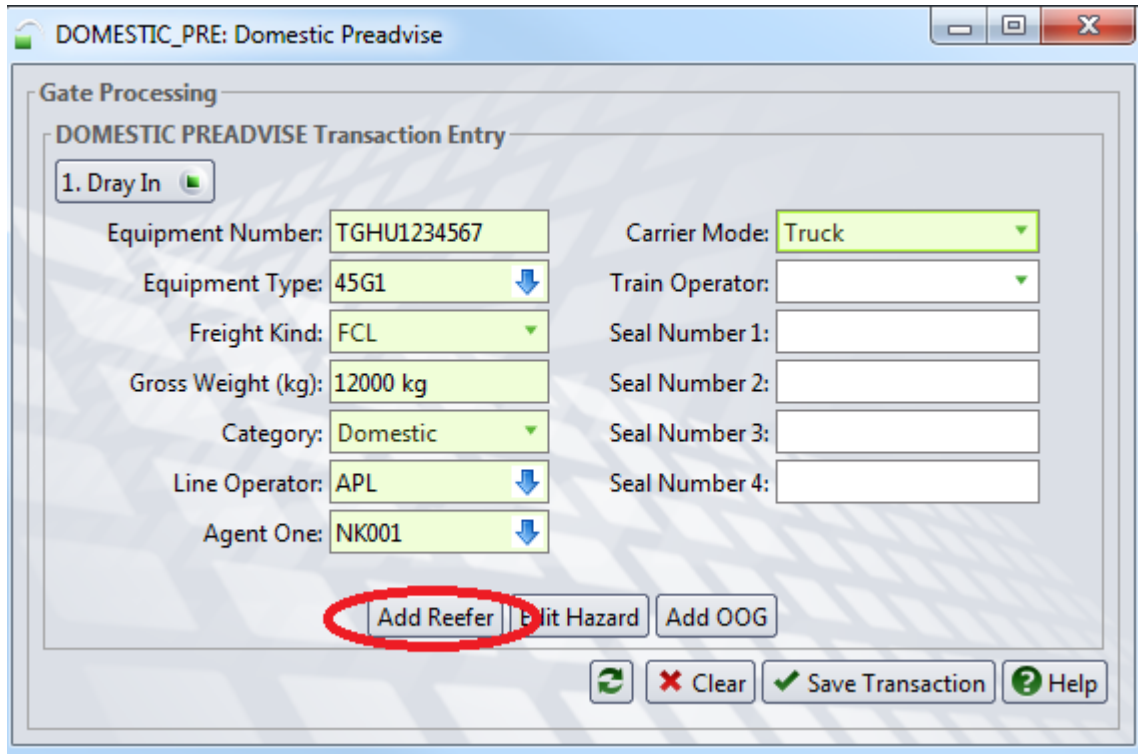
Po kliknięciu okna *Save Transaction* część danych znika a awizacja jest widoczna w oknie *Units*.

2.3 Kontenery z ładunkiem chłodzonym

W przypadku awizacji kontenera z ładunkiem chłodzonym należy postępować jak w przypadku awizacji kontenerów z ładunkiem neutralnym (punkt 2.1) z tym, że przed zapisaniem awizacji należy uzupełnić dane zgodnie z poniższymi wytycznymi.

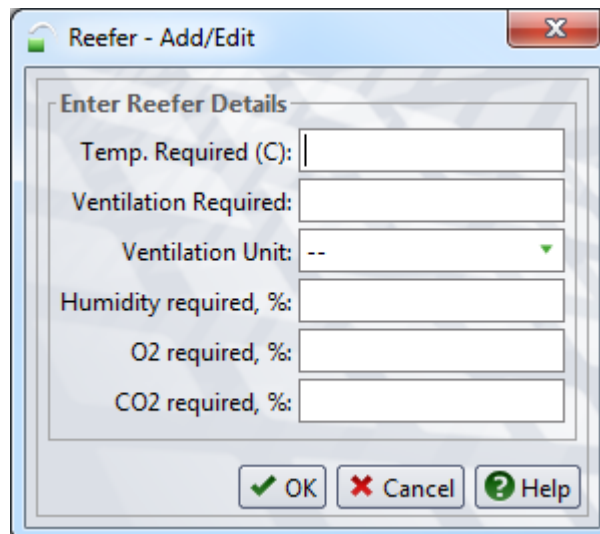
Krok 1

W poniższym oknie po uzupełnieniu wszystkich wymaganych pól przed zapisaniem awizacji należy wybrać dodatkowo opcję *Add Reefer*.



Krok 2

W poniższym oknie *Temp. Required (C)* należy uzupełnić temperaturę.



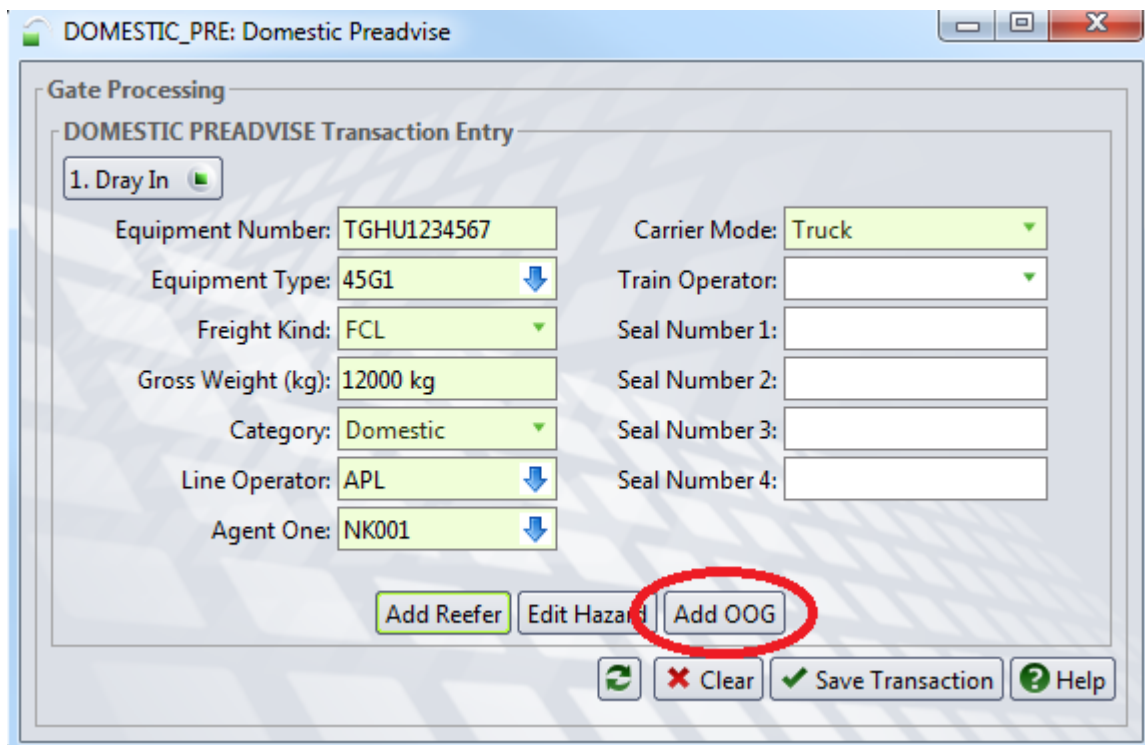
Po uzupełnieniu okna należy kliknąć *OK*, a następnie należy kliknąć *Save Transaction* w głównym oknie awizacyjnym.

2.4 Kontenery z ładunkiem ponadgabarytowym

W przypadku awizacji kontenera z ładunkiem ponadgabarytowym należy postępować jak w przypadku awizacji kontenerów z ładunkiem neutralnym (punkt 2.1) z tym, że przed zapisaniem awizacji należy uzupełnić dane zgodnie z poniższymi wytycznymi.

Krok 1

W poniższym oknie po uzupełnieniu wszystkich wymaganych pól przed zapisaniem awizacji należy wybrać dodatkowo opcję *Add OOG*.



DOMESTIC_PREADVISE: Domestic Preadvise

Gate Processing

DOMESTIC PREADVISE Transaction Entry

1. Dray In

| | | | |
|--------------------|-------------|-----------------|-------|
| Equipment Number: | TGHU1234567 | Carrier Mode: | Truck |
| Equipment Type: | 45G1 | Train Operator: | |
| Freight Kind: | FCL | Seal Number 1: | |
| Gross Weight (kg): | 12000 kg | Seal Number 2: | |
| Category: | Domestic | Seal Number 3: | |
| Line Operator: | APL | Seal Number 4: | |
| Agent One: | NK001 | | |

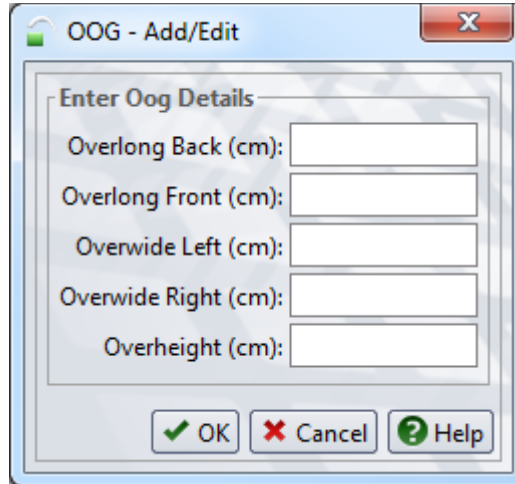
Add Reefer Edit Hazard **Add OOG**

Clear Save Transaction Help

Krok 2

W poniższym oknie należy uzupełnić w centymetrach wymiary wystających poza obrys kontenera elementów.

W celu usunięcia danych w odpowiednich oknach należy wpisać cyfrę zero.



Po uzupełnieniu okna należy kliknąć *OK*. a następnie należy kliknąć *Save Transaction* w głównym oknie awizacyjnym.

W przypadku pytań lub wątpliwości proszę o kontakt mailowy lub telefoniczny:

customerservice@baltichub.com

58 737 63 18